

# ADOPTA

La gestion durable des eaux pluviales



## RAPPORT D'ACTIVITÉ 2021

Du 1<sup>er</sup> décembre 2020  
au 30 novembre 2021.  
Présenté lors de l'assemblée  
générale du 7 décembre.

# ADOPTEURS

**03** Édito

---

**04** L'Association en 2021

---

**06** Les grandes missions

---

**07** Le bilan d'activité

---

**08** Les temps forts en 2021

---

**10** Les actions de l'Adopta

---

**17** Les interventions techniques

---

**27** Budget prévisionnel 2022

---

**31** Communication Adopta

---

**34** Rejoignez-nous !

---

**35** Liste des membres adhérents





**Jean-Jacques Hérin**  
Président de l'ADOPTA

**S**i cet été 2021 n'a pas été à la hauteur de nombreuses attentes des vacanciers, les trois étés précédents ont montré que le changement climatique est bien une réalité. Les habitants et leurs élus prennent de plus en plus en compte le double besoin de limiter le changement climatique et celui de s'y adapter et d'utiliser l'eau de pluie pour cela. Si les intentions sont là, nous pouvons constater que de l'intention à l'action, les choses ne sont pas si simples.

Pourtant, après la motivation et la conviction de devoir changer les modes d'aménager nos territoires, les outils et les solutions sont disponibles, l'offre commerciale en matériaux perméables permet aujourd'hui de minéraliser tout espace urbanisé sans l'imperméabiliser. Il ne manque pas de matériels, de matériaux pour concevoir des projets d'urbanisation nouvelle ou de renouvellement en conservant l'eau de pluie sur place, en visant le zéro rejet bien souvent atteignable.

Alors, pourquoi la généralisation de la gestion des eaux pluviales à la source, au quotidien, sur tout projet neuf ou de renouvellement, n'est pas encore au rendez-vous ? Le constat que nous pouvons faire, c'est que cela ressort d'un manque de formation des concepteurs de ces projets, publics et privés, qui ne sont pas en possession des éléments techniques, des clés et des réflexes nécessaires à cette intégration de l'eau dans les projets, dans les plans-masses dès le départ de leur conception et d'un manque de temps consacré à cette phase de conception.

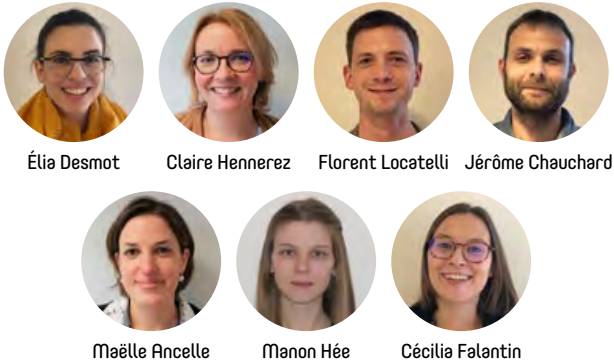
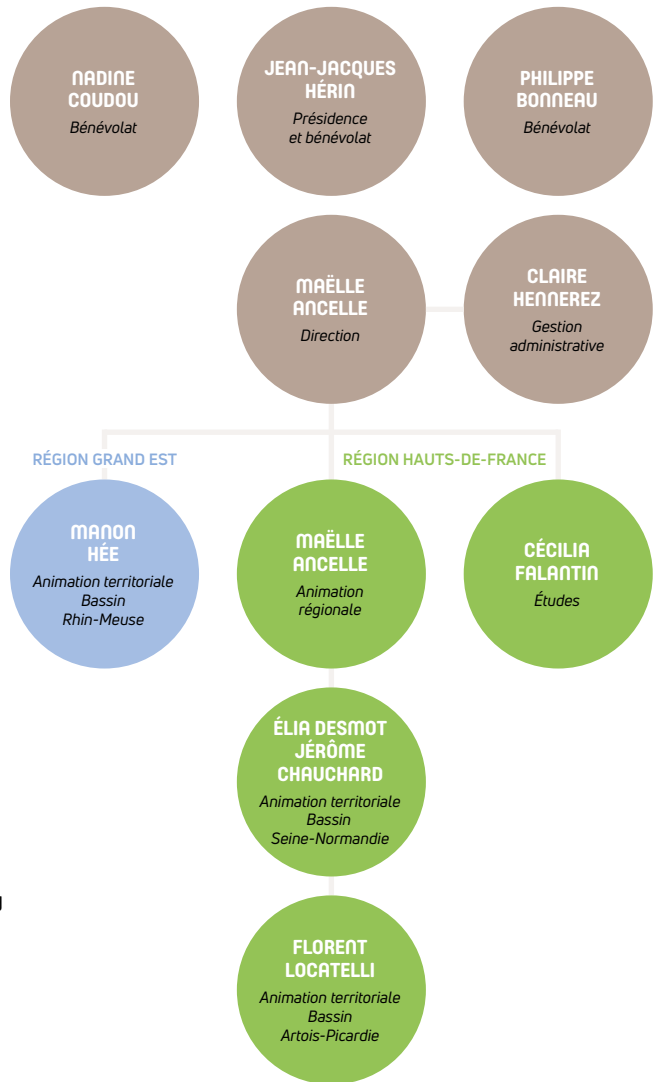
En fait, les formations initiales en hydraulique urbaine n'ont eu de cesse d'être basées sur le besoin de faire couler l'eau pluviale, de la collecter pour l'évacuer au plus vite. Désormais, c'est tout le contraire, il faut éviter les pentes, il faut conserver l'eau, ne pas la mettre en mouvement, la stocker pour bénéficier du temps pour l'infiltrer ou, au pire, la laisser s'écouler en surface à débit contrôlé. La meilleure solution, la plus économique et la plus adaptée, n'est souvent pas la première et il faut donc également plus de temps d'études et donc une rémunération en conséquence.

Un vaste plan de formation, initiale et continue, est nécessaire. L'Adopta est disposée à y prendre toute sa part. Elle renforce son équipe pour cela et a indiqué ces besoins au Ministère de la Transition Ecologique dans le cadre de la mise en place de son Plan d'Actions National Pluvial qui est sorti en novembre 2021.

# L'ASSOCIATION EN 2021

## › L'ÉQUIPE ADOPTA

Aujourd'hui, l'association compte quatre animateurs et animatrices territoriaux, une chargée d'études et une assistante administrative. Deux stagiaires ont également travaillé sur des missions temporaires à l'ADOPTA en 2021. Jérôme CHAUCHARD est venu renforcer l'équipe temporairement, dans un premier temps sur le territoire picard en remplacement d'Élia DESMOT pour une période de 3 mois puis dans un second temps dans le cadre de l'organisation de la 2<sup>ème</sup> rencontre du réseau national des animateurs territoriaux eaux pluviales qui s'est tenu le 17 novembre dernier. Enfin, l'association peut compter sur le soutien bénévole de Jean-Jacques HERIN, occupant également la fonction de président, de Philippe BONNEAU et de Nadine COUDOU.



**Maëlle ANCELLE**  
Animatrice régionale à l'échelle des Hauts-de-France  
Directrice de l'ADOPTA

**Claire HENNEREZ**  
Assistante administrative ADOPTA

**Élia DESMOT**  
Animatrice territoriale sur le bassin Seine-Normandie, Région Hauts-de-France

**Florent LOCATELLI**  
Animateur territorial sur le bassin Artois-Picardie, Région Hauts-de-France

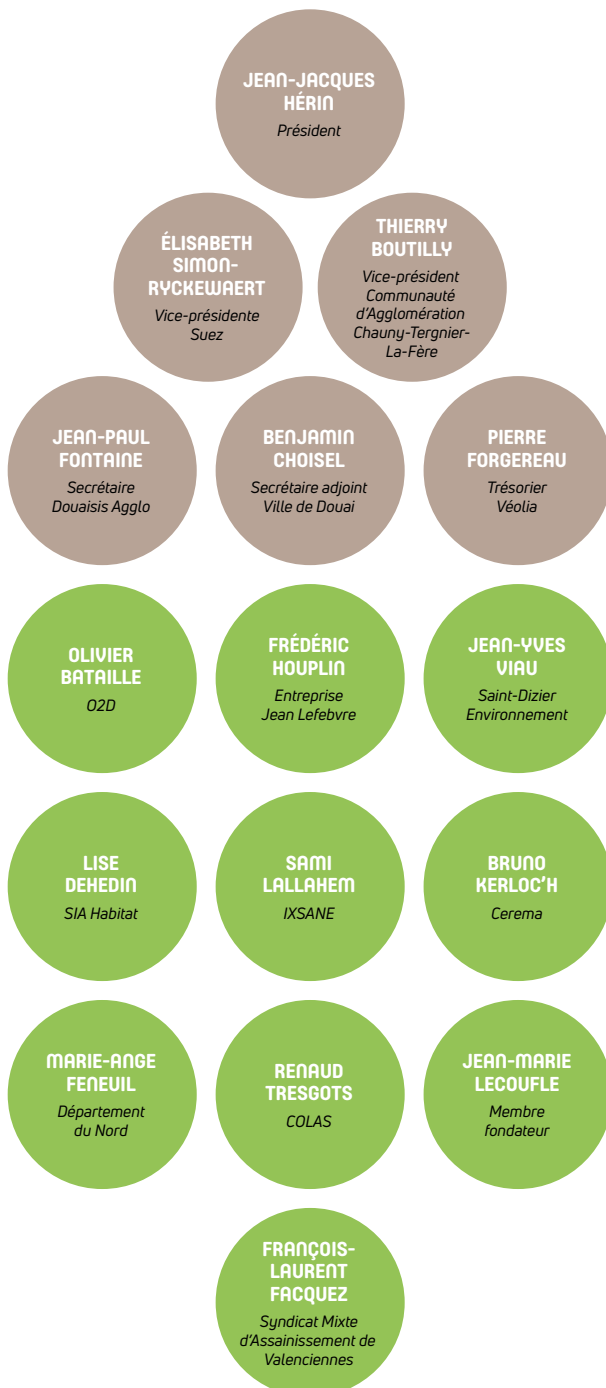
**Cécilia FALANTIN**  
Chargée d'études ADOPTA, Région Hauts-de-France

**Maïon HÉE**  
Animatrice territoriale sur le bassin Rhin-Meuse, Région Grand-Est

## LES MEMBRES DU BUREAU

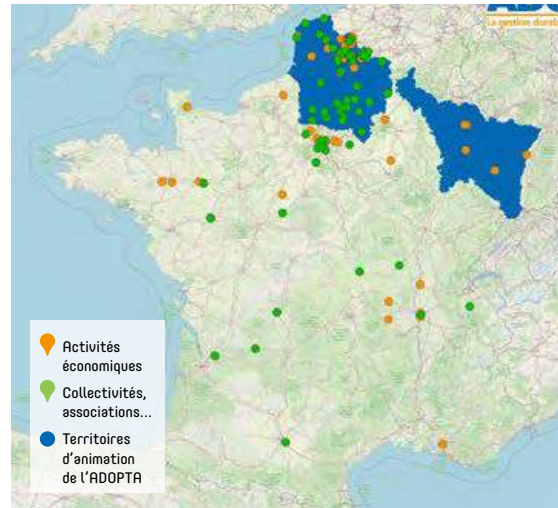
L'année 2021 a été marquée par l'arrivée de **François-Laurent FACQUEZ**, représentant le Syndicat Mixte d'Assainissement de Valenciennes au sein du Bureau et par le remplacement de Laurent KOSMALSKI par **Pierre FORGEREAU** en tant que représentant de VEOLIA et Trésorier de l'ADOPTA. Nous leur souhaitons à nouveau la bienvenue !

## ORGANIGRAMME DES MEMBRES DU BUREAU DE L'ADOPTA



## LES MEMBRES ADHÉRENTS ET ASSOCIÉS

L'ADOPTA compte aujourd'hui **150 membres adhérents** (liste des membres en annexe p. 35) et **26 membres associés**. L'association a compté cette année **21 nouvelles adhésions**.



Carte des adhérents de l'ADOPTA - Année 2021

**Adhérer à l'ADOPTA est aujourd'hui possible en remplissant le bulletin d'adhésion en ligne, disponible sur notre site internet.**

## L'ADOPTA DANS LES INSTANCES LOCALES

Depuis cette année, sur proposition desdites structures, l'ADOPTA a intégré :

- ◆ **La Commission Locale de l'Eau du SAGE du Bassin de l'Automne (60)**, au titre du collège des usagers,
- ◆ **Le Conseil d'Administration du CAUE 62** (Conseils d'Architecture, de l'Urbanisme et de l'Environnement), au titre des membres élus par l'Assemblée Générale,
- ◆ **Le Conseil Départemental de l'Environnement et des Risques Sanitaires Technologiques 59 (CODERST)**, commission administrative à caractère consultatif qui concourt à l'élaboration, à la mise en œuvre et au suivi des politiques publiques dans les domaines de la protection de l'environnement, de la gestion durable des ressources naturelles et de la prévention des risques sanitaires et technologies, au titre des représentants d'associations.

# LES GRANDES MISSIONS DE L'ADOPTA



## › UNE PHILOSOPHIE À TRANSMETTRE

### ANIMATION ET FORMATION

- Sessions de formation à la demande (administrations, services techniques, etc.)
- Intervention dans des établissements de formation initiale ou continue
- Licence professionnelle EPADE (Eaux Pluviales et Aménagement Durable de l'Espace) Université d'Artois

### AIDE AU CHANGEMENT

- Accompagnement des projets techniques
- Accompagnement pour adapter sa politique de gestion des eaux pluviales aux contraintes actuelles
- Adaptation des organisations à la pratique de la transversalité
- Aide à une meilleure maîtrise des coûts

### SENSIBILISATION ET COMMUNICATION

- Élaboration de fiches techniques, fiches de cas, guides, etc.
- Présentation des ouvrages de gestion durable et intégrée des eaux pluviales sur showroom
- Visites de sites
- Manifestations, salons, conférences

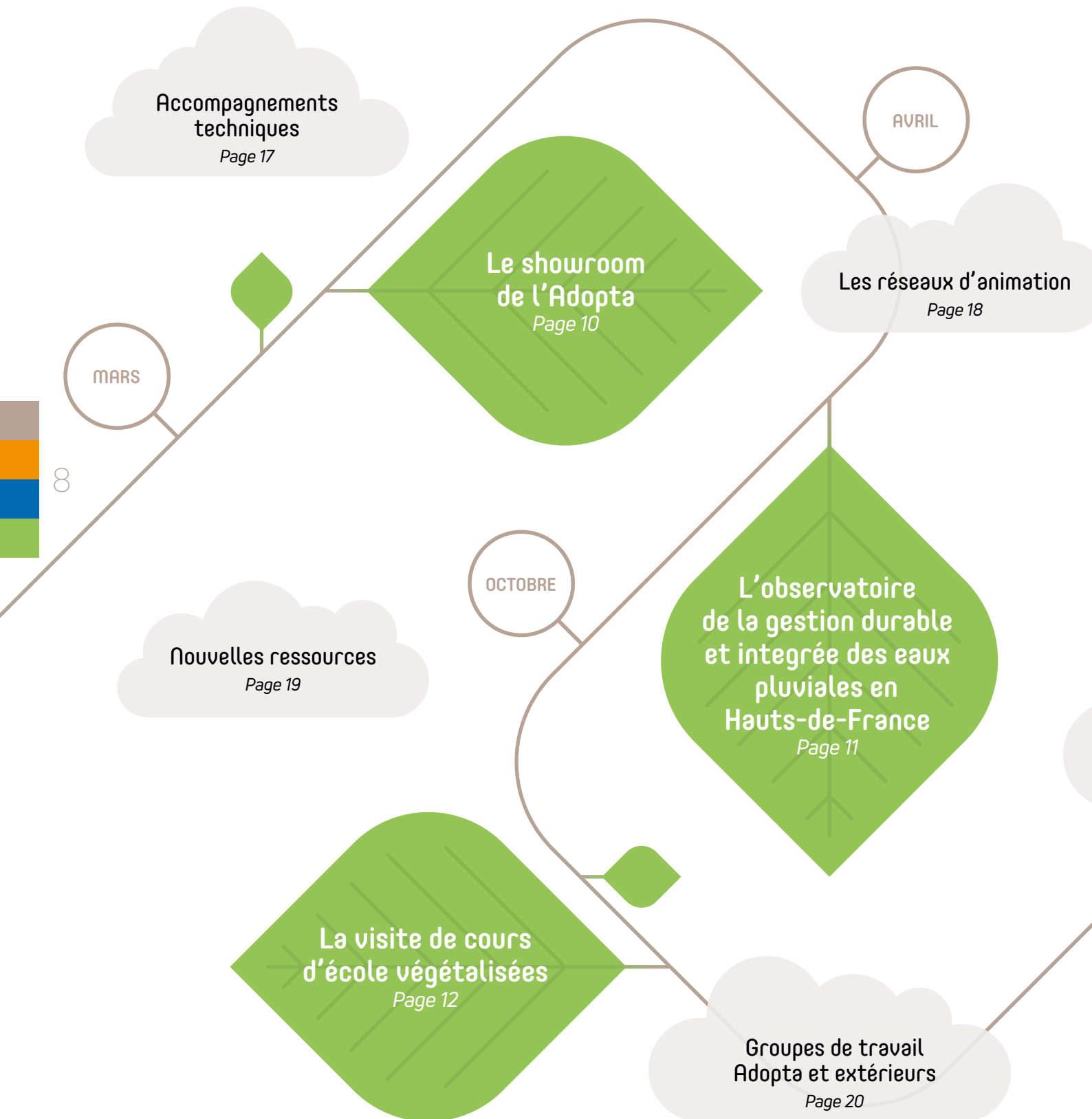
### RECHERCHE ET DÉVELOPPEMENT OPÉRATIONNEL

- Étude TAM (Techniques Alternatives et Micropolluants)
- Étude Smart Pluvial sur le fonctionnement des noues
- Détermination de protocoles de réception des ouvrages de gestion des eaux pluviales
- Étude sur la bouche d'injection

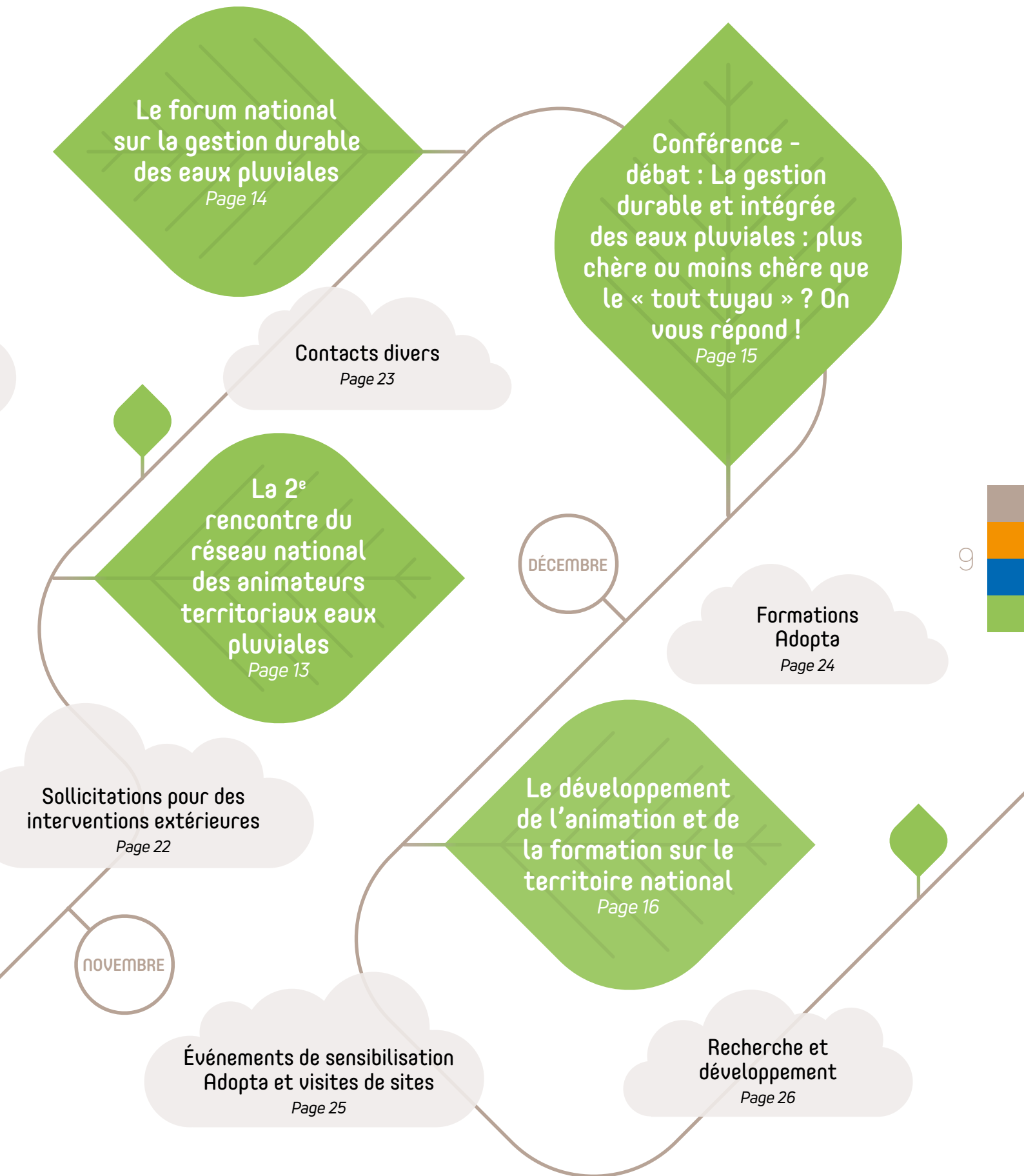
# BILAN D'ACTIVITÉ



# Les temps forts de l'année 2021







MARS

## Le showroom de l'Adopta

En mars 2021, ont démarré, sur le site du lycée BIOTECH de DOUAI (59), les travaux du nouveau showroom, plateforme pédagogique illustrant les trois catégories d'ouvrages de gestion durable et intégrée des eaux pluviales, à savoir les solutions fondées sur la nature, les revêtements de sol perméables et les ouvrages enterrés.

Les travaux ont été réalisés par la société COLAS pour le gros œuvre et par les étudiants du lycée BIOTECH pour les plantations.

Cette opération, d'un montant total de **115 000,00 € TTC** (maîtrise d'œuvre et travaux), a fait l'objet d'un soutien financier de l'Agence de l'Eau Artois - Picardie et de la Région Hauts-de-France, de la mise à disposition du terrain par le lycée BIOTECH et d'une fourniture à titre gracieux de matériaux par 19 membres adhérents de l'ADOPTA.

Les supports de communication seront élaborés début 2022 et une inauguration du site sera programmée au printemps 2022.

Les premières visites de ce nouvel outil pédagogique ont démarré au mois de juin. L'ADOPTA comptabilise à ce jour **21 visites avec 289 participants**.



10



# L'observatoire de la gestion durable et intégrée des eaux pluviales en Hauts-de-France

AVRIL

Cet observatoire, élaboré en partenariat entre l'Agence de l'Eau Artois-Picardie et l'ADOPTA, a été conçu dans l'objectif de « donner à voir » différents types d'aménagements exemplaires sur l'ensemble de la région.

Pour massifier le recours à une politique de gestion durable et intégrée des eaux pluviales, il faut montrer qu'elle est applicable partout. Dans les Hauts-de-France, plusieurs collectivités ont fait figure de pionnières et s'y sont engagées très tôt. Depuis plusieurs dizaines d'années et dans de multiples contextes, des réalisations ont fait preuve de leur efficacité.

Ces dernières peuvent constituer une source d'inspiration et de réflexion pour tout futur projet d'aménagements nouveaux comme en renouvellement/rénovation. L'observatoire ne prétend aucunement à l'exhaustivité et sera amené à évoluer régulièrement au gré des nouvelles réalisations. Il est basé sur les trois familles de solutions : celles fondées sur la nature, les revêtements de sol perméables et les solutions enterrées.

Cet observatoire qui recense à ce jour **168 aménagements** est disponible sur le [site internet](#) de l'Agence de l'Eau Artois-Picardie.



- Aménagement GDIEP**
- ▲ Activités économiques et services, Revêtements perméables, Opération nouvelle
  - ▲ Activités économiques et services, Revêtements perméables, Renouvellement de l'existant
  - ▲ Activités économiques et services, Solution enterrée, Opération nouvelle
  - ▲ Activités économiques et services, Solution enterrée, Renouvellement de l'existant
  - ▲ Activités économiques et services, Solution fondée sur la nature, Opération nouvelle
  - ▲ Activités économiques et services, Solution fondée sur la nature, Renouvellement de l'existant
  - Espace public, Revêtements perméables, Opération nouvelle
  - Espace public, Revêtements perméables, Renouvellement de l'existant
  - Espace public, Solution enterrée, Opération nouvelle
  - Espace public, Solution enterrée, Renouvellement de l'existant
  - Espace public, Solution fondée sur la nature, Opération nouvelle
  - Espace public, Solution fondée sur la nature, Renouvellement de l'existant
  - Habitat, Revêtements perméables, Opération nouvelle
  - Habitat, Revêtements perméables, Renouvellement de l'existant
  - Habitat, Solution enterrée, Opération nouvelle
  - Habitat, Solution enterrée, Renouvellement de l'existant
  - Habitat, Solution fondée sur la nature, Opération nouvelle
  - Habitat, Solution fondée sur la nature, Renouvellement de l'existant



## La visite de cours d'école végétalisées

OCTOBRE

12

Les cours d'école apparaissent de plus en plus comme des espaces clefs pour lutter contre l'îlot de chaleur urbain. La gestion durable et intégrée des eaux pluviales associée à la végétalisation permet de rafraîchir l'air efficacement, réalimenter les nappes phréatiques, réduire les ruissellements, améliorer le cadre de vie et contribuer à la reconquête de la biodiversité. Eau et végétation peuvent aussi constituer des supports pédagogiques pour l'éducation à l'environnement et à la préservation des ressources.



Cette année, l'ADOPTA a décidé de communiquer sur la thématique de la végétalisation des cours d'école, au travers d'une visite de sites organisée le **06 octobre à Lille (59)**.

Depuis 2019, la ville de Lille travaille à rendre ses cours d'écoles moins minérales. En les végétalisant, elle fait aussi en sorte de donner une plus grande place à l'eau dans ces espaces, et de gérer la pluie de façon durable. La cour devient ainsi un lieu de fraîcheur et un espace pluriel, favorisant l'apprentissage du développement durable.

Cette manifestation, qui a compté **78 participants**, a débuté par une présentation en salle de la démarche, suivie de la visite des écoles Turgot et Châteaubriand - Madame de Maintenon.

Une vidéo sur la végétalisation des cours d'école, avec des retours d'expériences et témoignages, a été initiée cette année et sera finalisée début 2022.



NOVEMBRE

## La 2<sup>e</sup> rencontre du réseau national des animateurs territoriaux eaux pluviales

Ce réseau, qui compte à ce jour plus de **146 animateurs** représentant **101 organismes** (collectivités locales, établissements publics et structures associatives), s'est réuni pour la 1<sup>ère</sup> fois le 1<sup>er</sup> juillet 2019 à Lyon (69) en amont du Congrès Novatech dans le but de faciliter la prise de contact entre les membres et d'échanger sur les attentes et besoins de chacun.

Cette année, une **2<sup>ème</sup> rencontre** a été organisée, cette fois-ci à Lens (62), le **17 novembre 2021** en amont de la 8<sup>ème</sup> édition du Forum National sur la gestion durable des eaux pluviales.

Ce rendez-vous, qui a compté **51 participants** (dont les organisateurs, ADOPTA et GRAIE), a été l'occasion pour les animateurs de se retrouver et pour les nouveaux, de s'introduire dans le réseau et d'avoir connaissance de l'actualité, notamment vis-à-vis des politiques des agences de l'eau d'une part et sur le projet porté par l'association AMORCE de faire évoluer la réglementation pour une meilleure prise en compte des eaux pluviales à la parcelle d'autre part, et des avancées de certaines actions dont la préfiguration du centre de ressource Eau et Ville porté par le CEREMA.

Des ateliers ont également été animés pour définir conjointement le métier d'animateur mais aussi les messages communs à porter.

A l'initiative du GRAIE et de l'ADOPTA, un réseau des animateurs territoriaux eaux pluviales s'est constitué en 2019 à l'échelle nationale. Son objectif est de contribuer à faciliter la mise en œuvre de politiques pluviales durables et intégrées sur les territoires par l'acquisition collective et partagée d'éléments de langage, de retours d'expériences, de documents et de réponses aux questions qui peuvent être des freins.



En parallèle de cette rencontre, le réseau a continué à échanger au quotidien au travers d'une adresse mail commune grâce à laquelle chacun peut informer des nouveautés en termes d'outils de communication ou de manifestations mais aussi questionner sur des problématiques spécifiques.

NOVEMBRE

## Le forum national sur la gestion durable des eaux pluviales

La 8<sup>ème</sup> édition du forum national sur la gestion durable des eaux pluviales, organisé par IdealCO, a eu lieu les 18 et 19 novembre 2021, au stade Bollaert, à Lens (62).



14



Durant l'année 2021, l'ADOPTA a participé aux divers comités de pilotage, aux côtés notamment de l'Agence de l'Eau Artois-Picardie et de la Communauté d'Agglomération Lens-Liévin, pour bâtir le programme de cet événement qui, pour rappel, vise à sensibiliser les collectivités et professionnels à la gestion durable et intégrée des eaux pluviales.



Lors de cette manifestation qui a compté **près de 450 participants**, l'ADOPTA a pris part aux échanges de la **table-ronde** qui portait sur le **plan national pour une stratégie pluviale** et est intervenue dans **trois ateliers** :

- ◆ Le décalage, ça fonctionne ? ;
- ◆ La gestion des eaux pluviales à la source, plus cher ou moins cher ?
- ◆ En quoi la gestion des eaux pluviales peut être un atout pour les cités minières et ses habitants ?



En parallèle des 16 ateliers qui ont été proposés durant ces 2 jours, différents temps d'échange avec les partenaires ont été mis en place sur le salon professionnel, ce qui a permis à l'association de nouer de nouveaux contacts.

Conférence-débat :  
 La gestion durable  
 et intégrée des eaux  
 pluviales : plus chère  
 ou moins chère que le  
 « tout tuyau » ? On  
 vous répond !

AVRIL



42

PARTICIPANTS

15

Le recours à une gestion durable et intégrée des eaux pluviales urbaines est désormais essentiel dans un contexte de changement climatique. Or, malgré les nombreux atouts de cette gestion « à la source », beaucoup s'interrogent sur son coût : plus chère ou moins chère que le « tout tuyau » ? Cette manifestation, organisée en partenariat avec la Communauté d'Agglomération du Saint-Quentinois, a montré qu'elle permet de générer des économies, en abordant différents aspects : coût global, économies réalisables, coûts d'investissement et d'entretien, mais aussi coûts évités et bénéfices écosystémiques, ainsi que les aides existantes. Elle a ainsi démystifié ces questions en apportant des réponses concrètes. Cette conférence-débat s'adressait à tous les acteurs de l'aménagement urbain : élus, techniciens territoriaux, maîtrise d'œuvre privée, entreprises du BTP...



## Le développement de l'animation et de la formation sur le territoire national

DÉCEMBRE

16

Cette année, les sollicitations pour des prestations d'accompagnement et de formation à l'échelle nationale ont été nombreuses. Aussi, pour pouvoir répondre à cette demande croissante, l'ADOPTA se développera début 2022 avec l'arrivée d'un nouvel animateur/formateur.

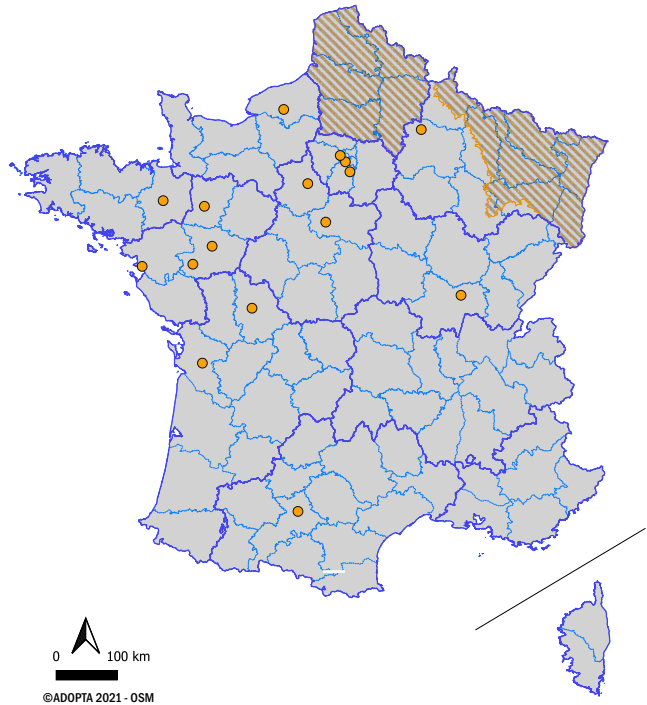
Nombre de collectivités sur le territoire national ont pris récemment ou vont prendre prochainement la compétence Gestion des Eaux Pluviales Urbaines (GEPU). Cela signifie pour elles un besoin de se structurer. Mais c'est aussi l'occasion de mettre en place une nouvelle politique pluviale durable, intégrée et transversale.

Parallèlement, maîtres d'œuvre, entreprises de travaux publics, prestataires de service... se doivent de pouvoir répondre à ces nouvelles demandes et doivent donc acquérir les compétences nécessaires.

Par conséquent, un besoin en accompagnement et en formation s'est fait fortement ressentir ces deux dernières années, l'ADOPTA ayant été sollicitée en 2021 par **16 structures** hors Région Hauts-de-France et Bassin Rhin-Meuse (territoires d'animation spécifiques).

### ● Formations et Interventions 2021 - Territoire national

▨ (hors territoires d'animation Hauts-de-France et Bassin Rhin-Meuse)



Pour répondre à ces besoins et attentes, l'ADOPTA a travaillé sur la création de trois modules de formation qui seront effectifs dès 2022 :

- ◆ Module 1 : Comment mettre en œuvre et animer cette mission de service public de gestion durable et intégrée des eaux pluviales ?
- ◆ Module 2 : Comment mettre en œuvre les ouvrages de gestion durable et intégrée des eaux pluviales et les dimensionner ?
- ◆ Module 3 : Examen de projets concrets.



## Accompagnements techniques

Cet appui technique opérationnel aux projets permet d'apporter une expertise aux acteurs cibles. Il consiste en un avis, par exemple sur un document d'études ou de travaux, un conseil, la fourniture de documents supports, de références sur des projets similaires exemplaires, et/ou un échange avec le maître d'œuvre ou les services concernés pour convaincre et sensibiliser, et modifier le projet si besoin.

Dans le cadre de ses missions, l'ADOPTA est en mesure d'assurer un accompagnement technique aux acteurs du territoire sur leurs projets d'aménagement.

Cet accompagnement peut prendre deux formes :

- ◆ Par **échange téléphonique ou mail** et sur la base d'éléments transmis au préalable (photos, plan masse par exemple) ;
- ◆ Lors d'**une rencontre sur site** avec le maître d'œuvre et/ou les services concernés.



### ET EN 2022 ?

Les accompagnements techniques constituent, sur les territoires d'animation, une part importante de l'activité qui s'accroît d'année en année. Ils permettent de former des contacts solides et de faire naître des projets exemplaires pour encourager le développement de la gestion durable et intégrée des eaux pluviales. Ils seront donc poursuivis avec assiduité, grâce au réseau d'acteurs formé par l'animation ADOPTA. Ils se poursuivront également sur le territoire national et auprès des adhérents de l'ADOPTA.

Visite de la cour d'école Langevin à Saint-Julien-lès-Metz (57)

## Les réseaux d'animation

### LE RÉSEAU D'ANIMATION SUR LES HAUTS-DE-FRANCE

Ce réseau aura pour objectif de réunir les techniciens/animateurs de collectivités territoriales, de SAGE, de PCAET, des CAUE, CPIE... des Hauts-de-France afin de leur permettre d'échanger sur leurs expériences respectives sur le sujet de la gestion durable et intégrée des eaux pluviales mais aussi sur les freins rencontrés et les leviers nécessaires.

L'ADOPTA leur proposera aussi des journées de formation et leur donnera les clés nécessaires pour aider à la mise en place et l'application de politiques pluviales durables, intégrées et transversales, permettant ainsi d'amplifier le passage à l'action.

A l'instar du réseau national des animateurs territoriaux eaux pluviales, l'ADOPTA a décidé de créer deux réseaux régionaux sur ses territoires d'animation.

Un sondage, envoyé uniquement aux EPCI des Hauts-de-France, a permis de dénombrier une **30aine d'animateurs ou de techniciens** intéressés par ce réseau.

Une première rencontre sera organisée au 1<sup>er</sup> trimestre 2022.

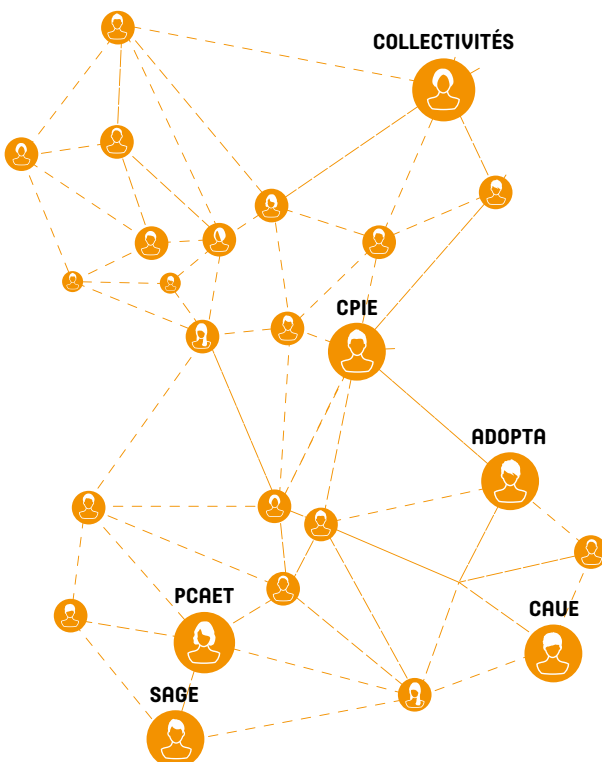
### LE RÉSEAU D'ANIMATION SUR LE BASSIN RHIN-MEUSE

Dans le cadre du marché avec l'agence de l'eau Rhin-Meuse et afin de poursuivre le déploiement de la gestion intégrée de l'eau et de la nature en ville, un réseau local d'animateurs du bassin a été mis en place.

Ce réseau a pour objectif de partager et de diffuser des connaissances en matière de gestion durable et intégrée des eaux pluviales, de diffuser les informations utiles - documents, dispositifs d'aide, événements...- mais aussi de faire remonter les besoins et les questions des animateurs.

Afin de mettre en place ce réseau d'échange entre les différents animateurs du bassin Rhin-Meuse, définir son mandat et objectifs, une réunion de lancement a été organisée en septembre 2021. Cette réunion a regroupé **16 participants**.

Cette première rencontre a fait remonter de la part des animateurs un besoin de formation et d'accompagnement technique sur des projets bien précis. Un premier point d'échange sur la base des projets transmis par les animateurs sera organisé au premier trimestre 2022. En parallèle de ces points techniques, une réunion annuelle du réseau sera organisée.



## Nouvelles ressources



2  
VIDÉOS



1  
DOCUMENT  
FINALISÉ ET  
DIFFUSÉ

En 2021, l'ADOPTA a travaillé à l'élaboration de nouvelles ressources pour la sensibilisation et la communication à destination des acteurs de la gestion durable et intégrée des eaux pluviales. Ces ressources prennent la forme de vidéos pédagogiques, de guides techniques et de fiches de sensibilisation, et sont élaborées par des groupes de travail rassemblant un large panel d'acteurs.

### LES SUJETS ABORDÉS :

- ◆ Finalisation et diffusion de la **présentation « La végétalisation de l'espace public : une solution multifonctionnelle »** et de son **texte d'accompagnement**, réalisés par l'ADOPTA et l'URCPIE des Hauts-de-France, et relus et validés par le Cerdd ainsi que les différents financeurs de l'ADOPTA.
- ◆ Réalisation en cours d'une **vidéo sur la désimperméabilisation à l'échelle d'un bourg** avec l'exemple de la place de la mairie de Brunehamel (02).
- ◆ Réalisation en cours d'une **vidéo sur la végétalisation des cours d'école**.



### ET EN 2022 ?

L'association poursuivra son travail d'élaboration de documents de communication et de vidéos instructives dédiées à la sensibilisation de tous types de public.

#### Sujets envisagés :

- une numérisation de la plaquette sur les 5 bonnes raisons de recourir à une gestion durable et intégrée des eaux pluviales, afin d'en réaliser une version web,
- une fiche de sensibilisation à destination des industriels,
- des vidéos thématiques (ex : la gestion des eaux pluviales à l'échelle d'un industriel),
- une fiche technique sur les revêtements de sol perméables,
- une fiche de bonnes pratiques pour la végétalisation des noues,
- un guide à destination des collectivités expliquant comment agir en termes de planification ainsi que les outils législatifs/réglementaires et doctrines y afférent,
- une fiche d'information sur les précautions de mise en œuvre, les exigences d'entretien et les clefs de la réussite et de la pérennité des projets,
- une fiche de sensibilisation sur les aides financières existantes et à solliciter, notamment en Hauts-de-France,
- une fiche de sensibilisation avec des comparatifs de coûts en investissement et fonctionnement d'aménagements alliant gestion durable des eaux pluviales et végétalisation par rapport à des aménagements avec un rejet des eaux pluviales au réseau d'assainissement.

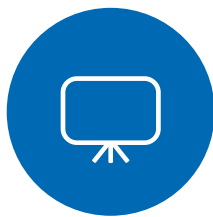
## Groupes de travail Adopta et extérieurs

L'ADOPTA a, cette année, poursuivi l'animation de trois groupes de travail qu'elle avait initiés en 2020 et a assisté aux réunions de cinq autres groupes de travail portés par diverses associations ou fédérations, et ce, afin d'y apporter son expertise.



8

8 GROUPES  
DE TRAVAIL



22

RÉUNIONS

## GROUPES DE TRAVAIL ADOPTA

◆ **GT régional sur la création d'un guide d'aide pour la rédaction de cahiers des charges d'études de gestion des eaux pluviales** : ce document vise à intégrer les eaux pluviales de façon transversale et transdisciplinaire dans les projets pour favoriser l'adaptation au changement climatique, participer à la reconquête de la biodiversité, atténuer la pollution des milieux, lutter contre les inondations ; et contribuer à l'amélioration du cadre de vie en milieu urbanisé. Des groupes thématiques ont été créés afin de compléter en détail les sections ayant trait à l'assainissement d'une part, à la biodiversité et à l'îlot de chaleur urbain d'autre part.

◆ **GT régional sur les freins et leviers** : ce groupe de travail a pour but, au travers de réunions à l'échelle des 5 départements des Hauts-de-France, de rassembler les techniciens des services assainissement et climat des métropoles, communautés urbaines et communautés d'agglomération afin d'échanger sur les freins empêchant le recours à une gestion durable des eaux pluviales et d'identifier les leviers nécessaires.

◆ **GT national sur la gestion durable et intégrée des eaux pluviales au regard de l'aléa retrait-gonflement des sols argileux** : une fiche de sensibilisation à destination des élus, techniciens, services de l'état, opérateurs publics... a été rédigée afin de donner des pistes pour concilier ces deux enjeux. Elle servira de base à l'élargissement du groupe de travail à d'autres organisations pour établir des préconisations : CSTB, BRGM, Météo France, collectivités territoriales intéressées...





## GROUPES DE TRAVAIL EXTÉRIEURS

- ◆ **GT Adaptation au changement climatique du CERDD**, rassemblant les acteurs de toute la région Hauts-de-France autour de la thématique de la résilience des territoires et de leur adaptation au changement climatique.
- ◆ **GT Eaux pluviales du collectif Res'eau**, mobilisant et rassemblant les acteurs de la recherche, du développement et de la gestion de l'eau de la métropole lilloise autour de la thématique du cycle de l'eau local. Ce groupe travaille sur le développement de connaissances pour la gestion intégrée des eaux pluviales.
- ◆ **GT « Zéro Artificialisation Nette » (ZAN)** porté par la CCI de l'Oise : depuis septembre 2020, les acteurs de l'urbanisme, de l'environnement et du développement économique de l'Oise réfléchissent de façon collective et prospective à l'objectif ZAN. Près d'une dizaine de webinaires et réunions d'information et de réflexion thématiques avec les collectivités ont été organisés, ils se poursuivent pour sensibiliser et explorer les sujets de préoccupation soulevés par le ZAN et encore peu étudiés.

- ◆ **Club climat de la Somme** : porté par la Fédération Départementale d'Énergie de la Somme, ce club climat vise à développer un réseau d'acteurs publics et privés, engagés dans l'adaptation au changement climatique, qui pourront contribuer à l'atteinte des objectifs territoriaux, en lien avec cette thématique, fixés par les Plans Climat Air Énergie Territoriaux (PCAET) de la Somme. L'ADOPTA a donc naturellement rejoint ce club climat et a validé son engagement au travers de la signature d'une charte.
- ◆ **GT national SHF/ASTEE Hydrologie urbaine**, travaillant notamment sur le sujet de la gestion patrimoniale des eaux pluviales, sur la création d'un portail géographique des ouvrages de gestion durable et intégrée des eaux pluviales et participe à la rédaction d'une Charte Qualité sur la gestion à la source des eaux pluviales.

### ET EN 2022 ?

L'ADOPTA poursuivra l'animation et sa participation aux groupes de travail, éditera des documents de communication tels que des guides/fiches/plaquettes et restera ouverte à d'autres sollicitations.

## Sollicitations pour des interventions extérieures

L'ADOPTA est régulièrement sollicitée pour intervenir lors d'événements extérieurs à l'association, en tant qu'expert sur le sujet de la gestion durable et intégrée des eaux pluviales (par exemple, lors de séminaires ou de manifestations sur le territoire national). Il peut s'agir d'interventions courtes ou longues (20 à 45 minutes), souvent ciblées sur des sujets spécifiques.

*Participation de l'ADOPTA à l'atelier Eau et Climat organisé par le SAGE de la Nonette à Vineuil-Saint-Firmin :*



*Intervention lors de la classe d'eau du SAGE de la Brèche à Crépy-en-Valois :*



71

INTERVENTIONS  
EXTÉRIEURES



2509

PERSONNES  
SENSIBILISÉES

*Intervention lors de la table ronde du salon Cycl'Eau à Strasbourg sur le thème des cours d'école végétalisés :*



*Intervention lors du webinaire Soprema :*



### ET EN 2022 ?

L'ADOPTA continuera de répondre aux différentes sollicitations de ses territoires d'animation et du territoire national. Ces interventions sont un excellent moyen d'établir de nouveaux contacts et de poursuivre efficacement la sensibilisation sur la gestion durable et intégrée des eaux pluviales.

## Contacts divers



**215**  
CONTACTS



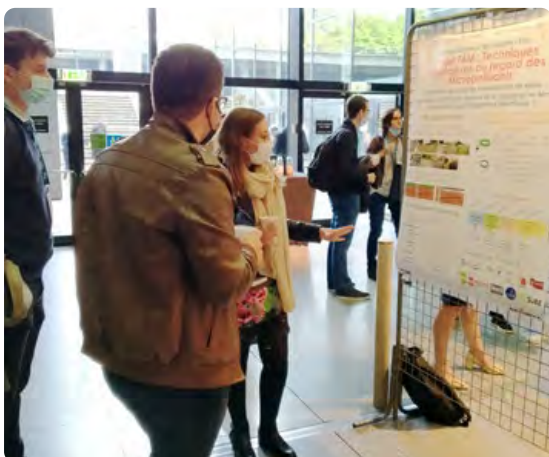
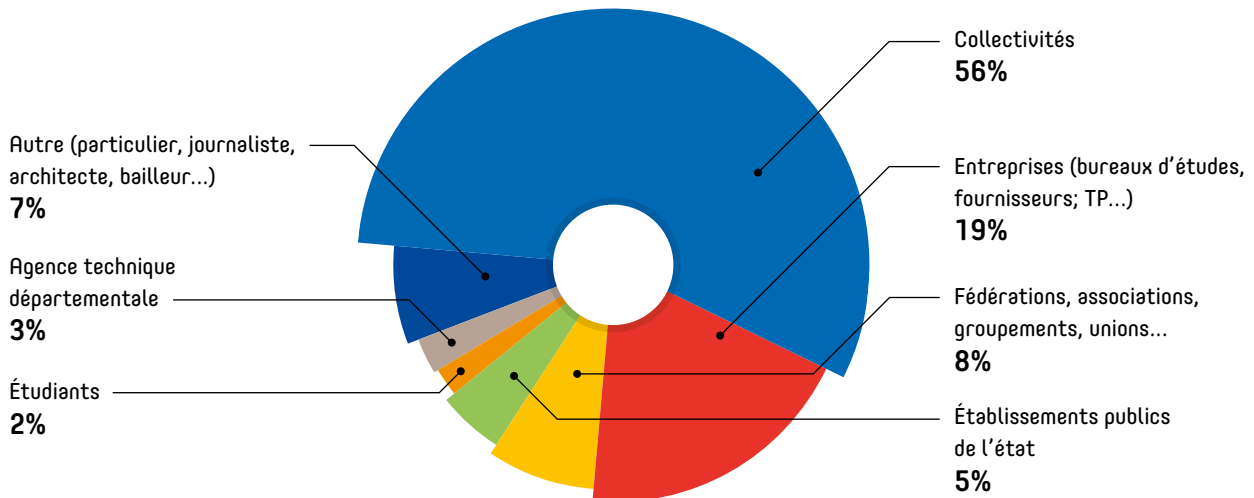
**3**  
SALONS AVEC  
29 PERSONNES  
SENSIBILISÉES

Tout au long de l'année, l'ADOPTA a répondu à de nombreuses sollicitations et est allée à la rencontre du public concerné par la gestion durable et intégrée des eaux pluviales afin d'en faire la promotion (collectivités, associations, fédérations...).

L'ADOPTA a également pris contact et rencontré différents organismes afin d'échanger avec eux sur la possibilité de devenir des relais de la gestion durable et intégrée des eaux pluviales permettant ainsi d'amplifier le passage à l'action.

De nouveaux contacts ont également été recensés lors de salons auxquels a participé l'association.

### TYPES DE CONTACTS



### ET EN 2022 ?

- L'ADOPTA continuera de répondre aux sollicitations et poursuivra la prise de contact avec les différents acteurs de l'aménagement urbain des territoires d'intervention (maîtres d'ouvrage, maîtres d'œuvre, entreprises, exploitants, associations...).
- L'ADOPTA sera notamment présente au salon Cycl'Eau Hauts-de-France et au Congrès National de l'ASTEE à Dunkerque.

## Formations Adopta

### ET EN 2022 ?

- L'ADOPTA continuera de dispenser des formations auprès d'étudiants mais aussi de professionnels dont les chargés d'intervention des Agences de l'Eau Artois-Picardie et Rhin-Meuse afin qu'ils poursuivent leur montée en compétence.
- L'ADOPTA proposera également des formations à destination des collectivités sur la mise en place d'un zonage pluvial et d'un schéma directeur de gestion des eaux pluviales mais aussi sur les outils réglementaires permettant d'appuyer la gestion durable et intégrée des eaux pluviales.
- Des formations seront également dispensées à des organismes se situant sur les territoires d'action de l'ADOPTA tels que l'Union Régionale Hauts-de-France des CAUE, les SAGE (La politique pluviale : qui ? quoi ? comment ?) afin qu'ils deviennent des ambassadeurs de la gestion durable et intégrée des eaux pluviales dans les différents projets d'aménagement.
- L'ADOPTA pourra également proposer des formations diverses à des professionnels selon les besoins exprimés.

Dans le cadre de ses missions, l'ADOPTA réalise, à la demande, des sessions de formation ciblées sur des sujets liés à la gestion durable et intégrée des eaux pluviales. Ces formations sont adaptées selon le public : administrations, services techniques, établissements de formation etc. Elles peuvent se dérouler en présentiel et être couplées à des visites de sites ou en visioconférence.



21  
FORMATIONS



447  
PERSONNES  
FORMÉES

Exemples de sujets de formations dispensées en 2021 :

- ◆ **Sensibilisation à la gestion durable et intégrée des eaux pluviales ;**
- ◆ **Devenir ambassadeur de la gestion durable et intégrée des eaux pluviales ;**
- ◆ **Comment convaincre ?**





## Événements de sensibilisation Adopta et visites de sites

Tout au long de l'année, l'ADOPTA a organisé des événements de sensibilisation visant à promouvoir la gestion durable et intégrée des eaux pluviales, en présentiel ou en visioconférence, auprès d'un public d'élus et d'opérationnels : techniciens ou élus de collectivités, aménageurs etc. Ces manifestations se sont produites à différentes échelles : de 5 participants (événement spécifique) à 200 participants (conférence-débat), en fonction du contexte et des besoins.

Parallèlement, l'Association a réalisé, à la demande, des visites de sites et/ou de ses showrooms (Douai et Clairoux).

*Organisation d'une demi-journée de sensibilisation à destination de l'Union des Maires de l'Oise à Crépy-en-Valois :*



*Visite de site à Brunehamel dans le cadre de la réalisation de la vidéo ADOPTA :*



15  
ÉVÉNEMENTS



441  
PERSONNES  
SENSIBILISÉES  
DONT 23 VISITES  
DE SITES

### ET EN 2022 ?

L'ADOPTA a prévu d'organiser plusieurs conférences-débats sur ses territoires d'animation. L'Association poursuivra donc son travail sur ce front, en utilisant tous les moyens à sa portée.

Elle continuera également de travailler avec ses différents partenaires, tels que :

- Les Associations des Maires pour l'élaboration de manifestations à destination d'élus et de techniciens locaux,
- La DREAL Hauts-de-France, la CCI Hauts-de-France, le S3PI Hainaut-Cambrésis-Douais et les agences de l'eau Artois-Picardie et Seine-Normandie pour l'organisation d'une journée de sensibilisation à destination des industriels des Hauts-de-France
- Le PERIFEM dans le cadre d'une rencontre auprès des centres de distribution.

#### Sujets envisagés pour les conférences-débat :

- La gestion des eaux de ruissellement à la limite entre l'urbain et le rural ;
- La gestion durable et intégrée des eaux pluviales, plus chère ou moins chère que le « tout tuyaux » ? – 2<sup>ème</sup> édition ;
- Engager ma transition industrielle grâce à la gestion des eaux pluviales !
- Biodiversité et gestion des eaux pluviales dans les espaces commerciaux.

## Recherche et développement

L'ADOPTA initie et mène plusieurs projets de recherche et développement. En 2021, 3 projets se sont poursuivis.

◆ **Le projet TAM** (Techniques Alternatives au regard des micropolluants), qui a débuté en 2018, a pour premier objectif de **déterminer l'impact qualitatif de l'infiltration des eaux de ruissellement** via deux ouvrages de gestion durable et intégrée des eaux pluviales (noues et chaussées réservoirs avec enrobés poreux), **sur la ressource en eau souterraine**.

Le second objectif est accès sur **l'adaptation au changement climatique**. Il fait l'objet de la phase II du projet, démarrée cette année. Des capteurs tensiométriques et de température ont été installés à différents endroits stratégiques du sol d'une noue et d'une chaussée à structure réservoir. Ils permettent ainsi une mesure toutes les six heures de la température du sol et de sa tension hydrique.

Dans une démarche d'adaptation au changement climatique, ces données permettront d'apporter des premiers éléments de réponse sur la recharge des nappes, l'hydratation des sols, la gestion du risque inondation, la contribution dans la lutte contre les îlots de chaleur urbains par la mise en place des ouvrages de gestion durable et intégrée des eaux pluviales en zones urbaines.

◆ **Le projet Smart Pluvial**, lancé à la mi-2017, a pour but de **mesurer le fonctionnement et l'efficacité des noues et d'une chaussée à structure réservoir** via des capteurs spécialement adaptés à la mesure du niveau d'eau. L'acquisition des données s'est poursuivie cette année. Les premières observations se confirment avec une absence d'eau en surface des noues ainsi que des vitesses d'infiltration légèrement supérieures aux valeurs de perméabilité attendues.

◆ **Les protocoles de réception**. Un stagiaire en 4<sup>ème</sup> année d'ingénieur à l'IMT Lille-Douai, a été chargé de travailler sur **l'élaboration d'un protocole de réception pour les noues**. Une première partie de son étude, en partenariat avec la société CONSTRU, a porté sur l'amélioration de l'outil de contrôle de réception des noues : le **perméanoue**. Il a été mis en évidence, avec la version actuelle de l'outil, que la pression de la colonne d'eau était un facteur non négligeable sur le calcul de la perméabilité et nécessitait une réflexion plus approfondie. La seconde partie de son étude a consisté à la rédaction du protocole et des notices explicatives (fonctionnement du perméanoue et déroulé des essais de perméabilité).



Parallèlement, l'ADOPTA est membre des comités de pilotage et scientifique du **projet ETAGEP** (Etude des Techniques Alternatives de Gestion des Eaux Pluviales par l'amélioration des caractéristiques hydrologiques, faunistiques et floristiques des sols), porté par l'Université de Lille. Ces comités se sont réunis à deux reprises cette année.

### ET EN 2022 ?

L'ADOPTA poursuivra ses activités de recherche et développement avec notamment la production et la publication des rapports de fin d'études des projets TAM et SMART Pluvial.

L'ADOPTA travaillera avec l'ADEME, l'APPA, ATMO Hauts-de-France et la Faculté de Pharmacie de Lille sur un projet de biosurveillance atmosphérique ; avec pour thème « Est-ce que la végétation des noues peut être utilisée pour la biosurveillance de la qualité de l'air et incluse dans un système de sensibilisation aux contaminations environnementales ? ».

# BUDGET PRÉVISIONNEL DE FONCTIONNEMENT 2022

## ➤ BUDGET GÉNÉRAL (comprenant l'animation territoriale Artois-Picardie et l'animation sur le territoire national)

DÉPENSES DE L'EXERCICE		RECETTES DE L'EXERCICE	
Désignations	Prévisionnel 2022	Désignations	Prévisionnel 2022
<b>Salaires et charges sociales</b>	<b>127,250.00 €</b>	<b>Ressources propres</b>	<b>89,850.00 €</b>
Salaires et charges (URSSAF, caisse de retraite...)	118,000.00 €	Cotisations adhérents	54,850.00 €
Frais médicaux	750.00 €	Prestations diverses (formations, accompagnements)	35,000.00 €
Indemnités et avantages divers (tickets restaurant, chèques vacances)	5,500.00 €		
Indemnités de stage	3,000.00 €	<b>Ressources des partenaires</b>	
		Agence de l'Eau Artois-Picardie	<b>55,000.00 €</b>
<b>Taxes</b>	<b>800.00 €</b>	• Fonctionnement/équipement	3,500.00 €
Formation du personnel	800.00 €	• Poste d'animation territoriale	31,500.00 €
		• Actions de communication	20,000.00 €
<b>Charges externes</b>	<b>19,100.00 €</b>		
Charges locatives	3,000.00 €	<b>Région Hauts-de-France</b>	<b>31,000.00 €</b>
Assurance	500.00 €	• Actions de communication et showroom	21,100.00 €
Frais bancaires	3,000.00 €	• Frais de pilotage associatif	9,900.00 €
Honoraires comptabilité	2,000.00 €		
Frais de déplacement	6,000.00 €	<b>Ministère de la Transition Ecologique</b>	<b>25,000.00 €</b>
Frais postaux	700.00 €		
Retranscription réunions bureaux et AG	800.00 €		
Téléphonie (Fibre + Mobile) + fibre	1,100.00 €		
Maintenance matériel informatique	1,000.00 €		
Reprographie	1,000.00 €		
<b>Autres achats</b>	<b>6,500.00 €</b>		
Fournitures administratives	2,500.00 €		
Frais d'équipement	4,000.00 €		
<b>Actions de communication</b>	<b>47,200.00 €</b>		
Fiches	5,900.00 €		
Vidéo	2,300.00 €		
Frais de manifestations (visites guidées, conférences, salons...)	6,000.00 €		
Publicités	2,000.00 €		
Site Internet	1,000.00 €		
Showroom (25 pupitres + plaquette de présentation + frais d'inauguration)	25,000.00 €		
Réseau National des animateurs Eaux Pluviales	5,000.00 €		
<b>SOUS-TOTAL 1</b>	<b>200,850.00 €</b>	<b>SOUS-TOTAL 1</b>	<b>200,850.00 €</b>

## ➤ BUDGET DE L'ANIMATION TERRITORIALE SEINE-NORMANDIE (Aisne et oise)

DÉPENSES DE L'EXERCICE		RECETTES DE L'EXERCICE	
Désignations	Prévisionnel 2022	Désignations	Prévisionnel 2022
<b>Salaires et charges sociales</b>	<b>48,800.00 €</b>	<b>Ressources propres</b>	<b>1,107.47 €</b>
Salaires et charges (URSSAF, caisse de retraite...)	47,000.00 €		
Frais médicaux	300.00 €	<b>Ressources des partenaires</b>	<b>83,392.53 €</b>
Indemnités et avantages divers (tickets restaurant, chèques vacances)	1,500.00 €	Agence de l'Eau Seine-Normandie	44,250.00 €
<b>Taxes</b>	<b>400.00 €</b>	FEDER Hauts-de-France	39,142.53 €
Formation du personnel	400.00 €		
<b>Charges externes</b>	<b>18,200.00 €</b>		
Charges locatives	4,900.00 €		
Assurance	500.00 €		
Honoraires comptabilité	2,000.00 €		
Frais de déplacement	3,500.00 €		
Location de voiture	4,500.00 €		
Frais postaux	700.00 €		
Téléphonie	850.00 €		
Maintenance matériel informatique	250.00 €		
Reprographie	1,000.00 €		
<b>Autres achats</b>	<b>2,100.00 €</b>		
Fournitures administratives	700.00 €		
Frais d'équipement	1,400.00 €		
<b>Actions de communication</b>	<b>15,000.00 €</b>		
<b>TOTAL DES DÉPENSES</b>	<b>84,500.00 €</b>	<b>TOTAL DES RECETTES</b>	<b>84,500.00 €</b>

28

## ➤ BUDGET DE L'ANIMATION TERRITORIALE RÉGION HAUTS-DE-FRANCE

DÉPENSES DE L'EXERCICE		RECETTES DE L'EXERCICE	
Désignations	Prévisionnel 2022	Désignations	Prévisionnel 2022
<b>Salaires et charges sociales</b>	<b>67,800.00 €</b>	<b>Ressources propres</b>	<b>53.70 €</b>
Salaires et charges (URSSAF, caisse de retraite...)	66,000.00 €		
Frais médicaux	300.00 €	<b>Ressources des partenaires</b>	<b>91,796.30 €</b>
Indemnités et avantages divers (tickets restaurant, chèques vacances)	1,500.00 €	Agence de l'Eau Artois-Picardie	15,665.00 €
<b>Taxes</b>	<b>400.00 €</b>	Région Hauts-de-France	19,000.00 €
Formation du personnel	400.00 €	ADEME	29,000.00 €
<b>Charges externes</b>	<b>14,650.00 €</b>	FEDER Hauts-de-France	28,131.30 €
Charges locatives	3,000.00 €		
Assurance	100.00 €		
Honoraires comptabilité	2,000.00 €		
Frais de déplacement	3,000.00 €		
Location de voiture	4,500.00 €		
Frais postaux	700.00 €		
Téléphonie	850.00 €		
Maintenance matériel informatique	250.00 €		
Reprographie	250.00 €		
<b>Autres achats</b>	<b>4,000.00 €</b>		
Fournitures administratives	1,000.00 €		
Frais d'équipement	3,000.00 €		
<b>Actions de communication</b>	<b>5,000.00 €</b>		
<b>TOTAL DES DÉPENSES</b>	<b>91,850.00 €</b>	<b>TOTAL DES RECETTES</b>	<b>91,850.00 €</b>

## ➤ BUDGET DE L'ANIMATION TERRITORIALE RHIN-MEUSE (Hors taxes)

DÉPENSES DE L'EXERCICE		RECETTES DE L'EXERCICE	
Désignations	Prévisionnel 2022	Désignations	Prévisionnel 2022
<b>Salaires et charges sociales</b>	<b>44,740.00 €</b>	<b>Ressource marché public AERM</b>	<b>76,940.00 €</b>
Salaires et charges (URSSAF, caisse de retraite...)	43,000.00 €		
Frais médicaux	240.00 €		
Indemnités et avantages divers (tickets restaurant, chèques vacances)	1,500.00 €		
<b>Taxes</b>	<b>3,300.00 €</b>		
Formation du personnel	300.00 €		
Impôt sur les sociétés	3,000.00 €		
<b>Charges externes</b>	<b>11,300.00 €</b>		
Frais de location véhicule	3,600.00 €		
Frais de déplacement	1,200.00 €		
Téléphonie	680.00 €		
Charges locatives	2,400.00 €		
Assurance	80.00 €		
Honoraires comptabilité	1,600.00 €		
Frais postaux	700.00 €		
Reprographie	200.00 €		
Maintenance matériel informatique	200.00 €		
Retranscription réunions Bureaux et AG	640.00 €		
<b>Autres achats</b>	<b>1,600.00 €</b>		
Fournitures administratives	800.00 €		
Frais d'équipement	800.00 €		
<b>Actions de communication</b>	<b>16,000.00 €</b>		
Fiches, guides, outils de sensibilisation	10,000.00 €		
Demi-journée technique de formation	4,000.00 €		
Organisation de visite de sites	2,000.00 €		
<b>TOTAL DES DÉPENSES</b>	<b>76,940.00 €</b>	<b>TOTAL DES RECETTES</b>	<b>76,940.00 €</b>

\* reversement TVA hors budget

# BUDGET PRÉVISIONNEL D'INVESTISSEMENT 2022

## » BUDGET TAM

DÉPENSES DE L'EXERCICE			
Désignations	Prévisionnel révisé	Réalisé	Prévisionnel 2022
Charges de personnel	204 000,00 €	184 703,00 €	19 297,00 €
Frais de fonctionnement	18 000,00 €	17 326,00 €	674,00 €
Etudes amont	24 000,00 €	21 700,00 €	2 300,00 €
Instrumentation des sites	138 000,00 €	138 000,00 €	- €
Analyses	62 000,00 €	41 925,00 €	20 075,00 €
Communications	10 000,00 €	3 400,00 €	6 600,00 €
Installation Capteurs	19 377,00 €	19 377,00 €	- €
<b>TOTAL DES DÉPENSES</b>	<b>475 377,00 €</b>	<b>426 431,00 €</b>	<b>48 946,00 €</b>

RECETTES DE L'EXERCICE		
Désignations	Réalisé	Prévisionnel 2022
Agence de l'eau Artois-Picardie	102 146,00 €	116 604,00 €
Région Hauts-de-France	87 876,00 €	- €
Collectivités + SUEZ	79 800,00 €	26 200,00 €
ADEME	29 070,00 €	19 380,00 €
Autofinancement	- €	14 301,00 €
<b>TOTAL DES RECETTES</b>	<b>298 892,00 €</b>	<b>176 485,00 €</b>

30

## » BUDGET SMART PLUVIAL

DÉPENSES DE L'EXERCICE			
Désignations	Prévisionnel total	Réalisé	Prévisionnel 2022
Instrumentation des sites (Préparation et installation)	35 976,00 €	27 240,00 €	8 736,00 €
Exploitation et interprétation des données	21 600,00 €	12 000,00 €	9 600,00 €
Rédaction du rapport d'études	6 000,00 €	- €	6 000,00 €
<b>TOTAL DES DÉPENSES</b>	<b>63 576,00 €</b>	<b>39 240,00 €</b>	<b>24 336,00 €</b>

RECETTES DE L'EXERCICE		
Désignations	Réalisé	Prévisionnel 2022
Agence de l'eau Artois-Picardie	11,430.00 €	20,358.00 €
Suez	27,810.00 €	3,978.00 €
<b>TOTAL DES RECETTES</b>	<b>39,240.00 €</b>	<b>24,336.00 €</b>

# COMMUNICATION ADOPTA

## ➤ MISE À DISPOSITION DE L'INFORMATION :

L'ADOPTA diffuse et rend accessible via son site internet, sa chaîne YouTube et ses réseaux sociaux l'ensemble de ses productions ainsi que les invitations aux événements.

## SITE INTERNET ET RÉSEAUX SOCIAUX :

L'ADOPTA alimente régulièrement son site internet et les réseaux sociaux (Facebook et LinkedIn) concernant les nouvelles publications, les événements à venir et les actualités de l'association.



<https://adopta.fr>



@AssoAdopta



Association ADOPTA

La page LinkedIn de l'ADOPTA compte à ce jour **979 abonnés**, soit le double par rapport à 2020.

La page Facebook de l'ADOPTA compte à ce jour **191 abonnés**, soit une augmentation de 24% par rapport à 2020.

## « ON PARLE DE NOUS » SUR LES RÉSEAUX SOCIAUX :



## LA CHAÎNE YOUTUBE :

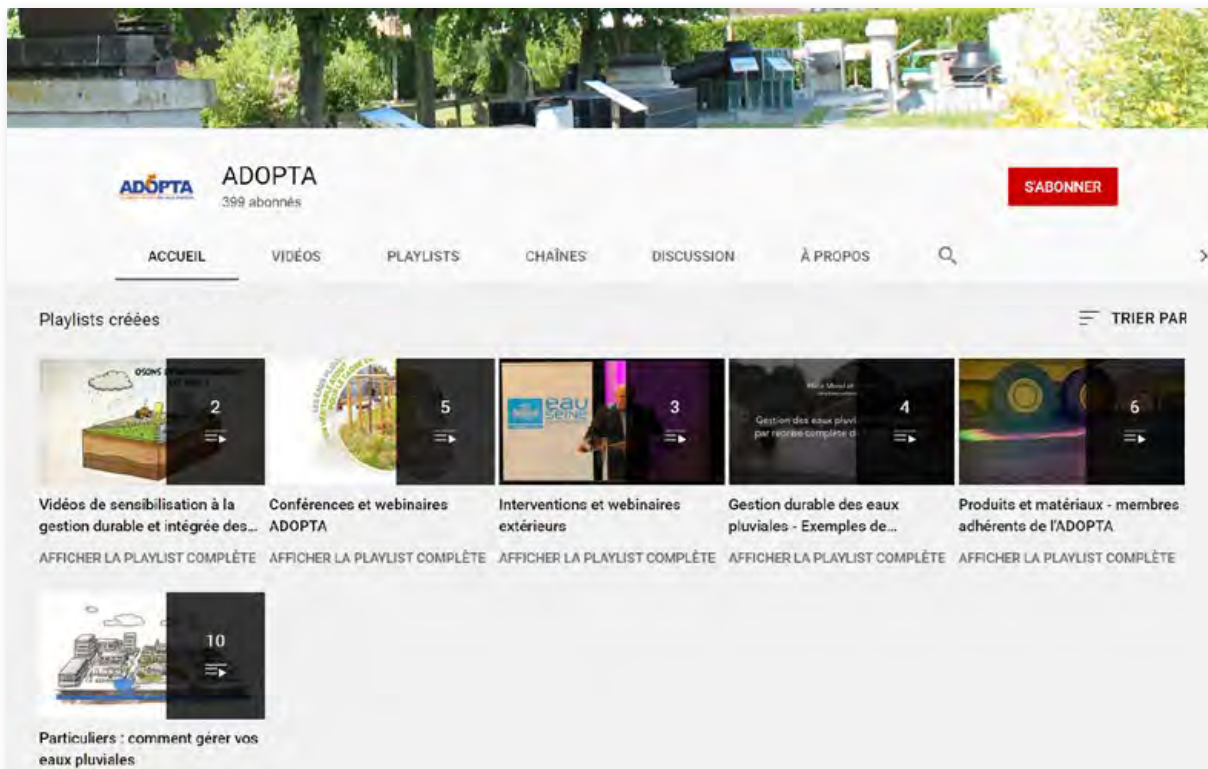


La page Youtube compte à ce jour **399 abonnés**, soit une augmentation de 80% par rapport à 2020. Notre chaîne YouTube possède 15 vidéos :

- Un ensemble de 10 vidéos à destination des particuliers sur la mise en œuvre des techniques alternatives à l'échelle de sa parcelle ;
- Trois vidéos issues des enregistrements des webinaires dispensés par l'ADOPTA en mai et juin 2020 (les chaussées à structure réservoir, les revêtements perméables et les solutions fondées sur la nature) ;

- Une vidéo issue de l'enregistrement de la conférence débat du 24 septembre 2020 **« Gérer les eaux pluviales en végétalisant l'espace urbain : une alliance durable »** ;
- Une vidéo issue de l'enregistrement de la conférence débat du 24 novembre 2020 **« Les eaux pluviales : un véritable atout pour le cadre de vie »**.

En parallèle de ces vidéos, des playlists spécifiques ont été créées afin de regrouper les supports audiovisuels de différents partenaires, membres adhérents... traitant des sujets en lien avec la gestion durable et intégrée des eaux pluviales :





## LA NEWSLETTER :

Tous les trois mois, l'ADOPTA publie une nouvelle newsletter à l'ensemble de ses abonnés et sur les réseaux sociaux (dernières nouvelles, événements à venir, ressources...). Pour l'année 2021, **trois newsletters** ont été diffusées (janvier, mai et septembre).



## INTERVIEWS DIVERSES :

L'ADOPTA a été sollicitée à plusieurs reprises dans le cadre d'interviews :

- France Bleu National, émission Planète Bleue
- Télé Gohelle dans le cadre du 8<sup>ème</sup> Forum National sur la gestion durable des eaux pluviales à Lens
- Actu Environnement
- Supports Gazette Hauts-de-France
- La lettre de l'Union des Maires de l'Oise

Pensez à vous abonner à notre newsletter !  
 Ainsi, vous ne passerez plus à côté des événements et des actualités que l'ADOPTA vous propose.  
 Pour vous inscrire : [contact@adopta.fr](mailto:contact@adopta.fr)

# REJOIGNEZ-NOUS !

**Vous aussi, adaptez votre structure en devenant membre de l'ADOPTA !**



**Vous souhaitez intégrer un réseau de professionnels, échanger avec d'autres acteurs sur le recours à la gestion durable et intégrée des eaux pluviales dans l'aménagement urbain ? Être accompagné ? Alors, n'hésitez pas, rejoignez l'ADOPTA !**

Pour cela, vous pouvez remplir le bulletin d'adhésion en ligne, disponible sur notre site internet : <https://adopta.fr/pourquoi-et-comment-adherer/>

Pour plus d'informations, n'hésitez pas à nous contacter ou à télécharger la plaquette ADOPTA sur les bénéfices d'une adhésion à l'association.

## Attention les tarifs pour les collectivités changent à partir de 2022 !

	Nombre d'habitants	Montant 2022	Montant 2023	Montant 2024
<b>Collectivités (communes, EPCI, départements, syndicats d'assainissement)</b>	nbe hbts < ou = 10 000	300 €	300 €	300 €
	10 000 < nbe hbts < ou = 100 000	350 €	350 €	350 €
	100 000 < nbe hbts < ou = 250 000	400 €	400 €	400 €
	250 000 < nbe hbts < ou = 500 000	500 €	500 €	500 €
	500 000 < nbe hbts < ou = 1 million		600 €	600 €
	1 million < nbe hbts < ou = 2 millions		700 €	700 €
>2 millions		700 €	800 €	

	Montant 2022
<b>Personnes physiques dont étudiants, retraités...</b>	30 €
<b>Structures associatives, bailleurs sociaux, EPTB*, EPAGE*, structures porteuses de SAGE*, structures assimilées</b>	350 €

\*Structures porteuses sans fiscalité propre, ou sans ressources propres.

	Nombre de salariés	Montant 2022
<b>Activités économiques</b>	< ou = 10	400 €
	10 < nb < ou = 50	500 €
	50 < nb < ou = 250	600 €
	250 < nb < ou = 1 000	800 €
	> 1 000	1 000 €

# LISTE DES MEMBRES ADHÉRENTS

A.D.I. Environnement	Communauté d'Agglomération Lens-Liévin	Grand Calais Terres & Mers	SOGEA NORD
AMIENS METROPOLE	Communauté d'Agglomération du SICOVAL	HYDRO INTERNATIONAL	SOPREMA SAS
Agence d'Urbanisme de l'Artois	Communauté de communes des Deux Vallées	IAO SENN	SOURCE URBAINE
Agence d'Urbanisme et de Développement Pays de Saint Omer	Communauté de communes des Portes de la Thiérache	INGESSIA	STBM
Agence de paysage Claire ALLIOD	Communauté de communes des Sablons	INGETECH	STRADAL
Agence Technique Départementale de Dordogne	Communauté de communes du Liancourtois	IRH Ingénieur Conseil	SUEZ CONSULTING/SAFEGE
Agence Technique Départementale de Saône et Loire	Communauté de communes du Pays Clermontois	ITSEP	SUEZ Eau France
Agglomération de Compiègne	Communauté de communes du Pays des Sources	IXSANE	SYMSAGEB
Agglomération Grand Soissons	Communauté de Communes du Pays Noyonnais	JDM EXPERT	Syndicat Intercommunal pour l'Assainissement de la Vallée de la Bièvre
Agglomération Maubeuge Val de Sambre	Communauté de Communes du Pays de Valois	Le Prieuré	Syndicat mixte pour l'aménagement et l'entretien de la rivière Juine et de ses affluents
ALEHO	Communauté d'Agglomération du Saint Quentinois	LG PAYSAGE	Syndicat Mixte d'Assainissement de Valenciennes
ALISON	Communauté de communes du Sud Artois	LORRAINE CONSEILS	Syndicat Mixte pour l'Assainissement et la Gestion des Eaux du bassin versant de de l'Yverres
ALTEREO	Communauté de communes Entre Juine et Renarde	MAGEO MOREL ASSOCIES	Syndicat Interdépartemental pour l'Assainissement de l'Agglomération Parisienne
ALKERN	Communauté Urbaine d'Arras	Mairie de Bugnicourt	Syndicat Mixte du Bassin Versant de la Bièvre
AMODIAG Environnement	Communauté Urbaine de Dunkerque	Mairie de Saint Ciers d'Abzac	Syndicat Mixte du Parc Naturel Régional Scarpe-Escaut
ANGERS LOIRE METROPOLE	Commune de Boëseghem	MAISONS ET CITES	Syndicat Mixte du SCOT Grand Douvais
ANTHELVS SAS	Commune de Condé sur l'Escaut	MEA Entreprise	TAUW Environnement
APOGEO	Commune de Tracy-le-Mont	Métropole Européenne de Lille	TENCATE AQUAVIA SAS
AQUATIRIS	CONSTRU	Mission Bassin Minier Nord Pas de Calais	TPRN
AREA	Département de l'Allier	NIDAPLAST	TUBAO
AREZO	Département de la Mayenne	NIIVOTECH	URBAFOLIA
AUDDICE BIODIVERSITE	Département du Nord	NOREADE - Régie du SIDA SIAN	V2R Ingénierie et Environnement
BEA Groupe Pingat	Département de Maine et Loire	NOREVIE	VALETUDES
BERIM	Département du Pas de Calais	O2D ENVIRONNEMENT	VEOLIA EAU
CEMEX	Douvois Agglo	OFFICE INTERNATIONAL DE L'EAU	VERDI
CCI GRAND LILLE	DYKA	POINT P TRAVAUX PUBLICS	VERT'ical Nord
CIMBETON	EIFFAGE ROUTE	POLE SYNEO	VERTUO
COLAS	EMA - PAYSAGE D'URBANISME	POLIECO	Ville de Douai
Communauté d'Agglomération Béthune Bruay Artois Lys Romane	Entreprise Jean Lefebvre	PRHYSE	Ville de Laon
Communauté d'Agglomération de Blois	EQIOM	PROFIL INGENIERIE	Ville de Lille
Communauté d'Agglomération de la région de Château Thierry	ETP Est Ensemble	PROTERAM	Ville de Paris
Communauté d'Agglomération du Beauvaisis	FRANKISCHE France	Roennaise de l'eau	Ville de Raismes
Communauté d'Agglomération Chauny Tergnier La Fère	GEOMOD	S.E.T	Ville des Mureaux
Communauté d'Agglomération Coulommiers Pays de Brie	GEONORD AGE0	SAGEBA	Jean-Jacques HERIN
Communauté d'Agglomération Hénin-Carvin	GRAIE	Saint-Dizier Environnement	
Communauté d'Agglomération La Porte du Hainaut	GRAND ANNECY AGGLOMERATION	SAS DESQUESNES	
		SAS OGI - OMNIUM GENERAL	
		SAS SIMOP France	
		SAS STRATE	
		SCP Bourgogne & Beaucamp	
		SIA Habitat	
		SIRUS	
		Société d'investissement Grimonprez ( SIG / LOG's)	
		SODEVAM	

« Eau, tu n'as ni goût, ni couleur, ni arôme, on ne peut pas te définir, on te goûte, sans te connaître. Tu n'es pas nécessaire à la vie tu es la vie. »

Antoine De Saint Exupéry



120, rue Gustave Eiffel - 59500 Douai  
Tél. 03 27 94 12 41  
Courriel : [contact@adopta.fr](mailto:contact@adopta.fr)

[www.adopta.fr](http://www.adopta.fr)

