

ADOPTA

La gestion durable des eaux pluviales



RAPPORT D'ACTIVITÉ 2020

Du 1^{er} décembre 2019
au 30 novembre 2020.
Présenté lors de
l'assemblée générale
du 8 décembre 2020

ANNUAIRE

03 Édito

04 L'Association en 2020

06 Les grandes missions

07 Le bilan d'activité

08 Les temps forts en 2020

10 Les actions de l'Adopta

17 Les interventions techniques

28 Budget prévisionnel 2021

32 Communication Adopta

34 Rejoignez-nous !

35 Liste des membres adhérents





Jean-Jacques Hérin
Président de l'ADOPTA

AD
OPTA

Cette année 2020 aura marqué les esprits par un contexte sanitaire inédit. Comme toutes les organisations, l'ADOPTA a dû s'adapter et recourir aux moyens dématérialisés de communication, permettant ainsi de continuer notre mission de promotion de la Gestion Durable et Intégrée des Eaux Pluviales. Deux nouvelles recrues sont arrivées tout juste avant le premier confinement, ce qui n'a pas facilité, loin s'en faut, leur formation et leur intégration dans l'équipe de notre association.

Malgré cela, nous avons réussi à nous adapter. L'ensemble de l'équipe a poursuivi ses missions, certes dans des conditions modifiées. Mais l'activité n'a pas ralenti, le présent bilan d'activité le démontre, avec ses nombreuses visioconférences et le nombre de personnes (plus de 2 900) qui ont pu être sensibilisées, qui ont pu en apprendre sur le panel de solutions disponibles pour gérer l'eau pluviale, cette ressource, localement, au bénéfice de nombreuses aménités positives.

Cette période plus que troublée a également été soumise à une sécheresse et une canicule sur plus de la moitié du territoire national pour la 4^e année consécutive. Cela démontre qu'il nous faut réinventer un cadre de vie, des conditions de vie plus respectueuses de notre environnement. La multiplication des crises sanitaires et des pandémies à travers le monde, les risques de pénurie d'eau, doivent nous amener à réfléchir et à modifier nos pratiques actuelles pour combattre les conséquences d'un mode de vie mondialisé et devenu dangereux pour nous tous.

Tout comme au milieu du XIX^e siècle, face à une mortalité très importante due au choléra, une politique dite « hygiéniste » a été mise en place pour s'adapter, politique qui a développé les réseaux d'assainissement et l'imperméabilisation des territoires urbanisés. Il nous faut aujourd'hui inventer de nouvelles règles de construction des villes et villages qui réintroduisent l'eau dans l'urbanisation, pour s'adapter aux effets du changement climatique et réguler la température.

L'ADOPTA apportera toute sa contribution pour aider les organisations publiques et privées à prendre en compte ce besoin de remettre l'eau en ville : ne plus la considérer comme un déchet ou une nuisance dont il faut se débarrasser au plus vite en la cachant sous terre, mais la valoriser !

L'ASSOCIATION EN 2020

› L'ÉQUIPE ADOPTA

L'année 2020 a été marquée par une évolution des effectifs. Aujourd'hui, l'association emploie quatre animateurs et animatrices dont l'une occupe en sus la fonction de Directrice, une chargée d'études et une assistante administrative. Deux stagiaires ont également travaillé sur des missions temporaires à l'ADOPTA en 2020. Enfin, l'association peut compter sur le soutien bénévole de Jean-Jacques HÉRIN, occupant également la fonction de président, de Philippe BONNEAU et de Nadine COUDOU.



Élia Desmot

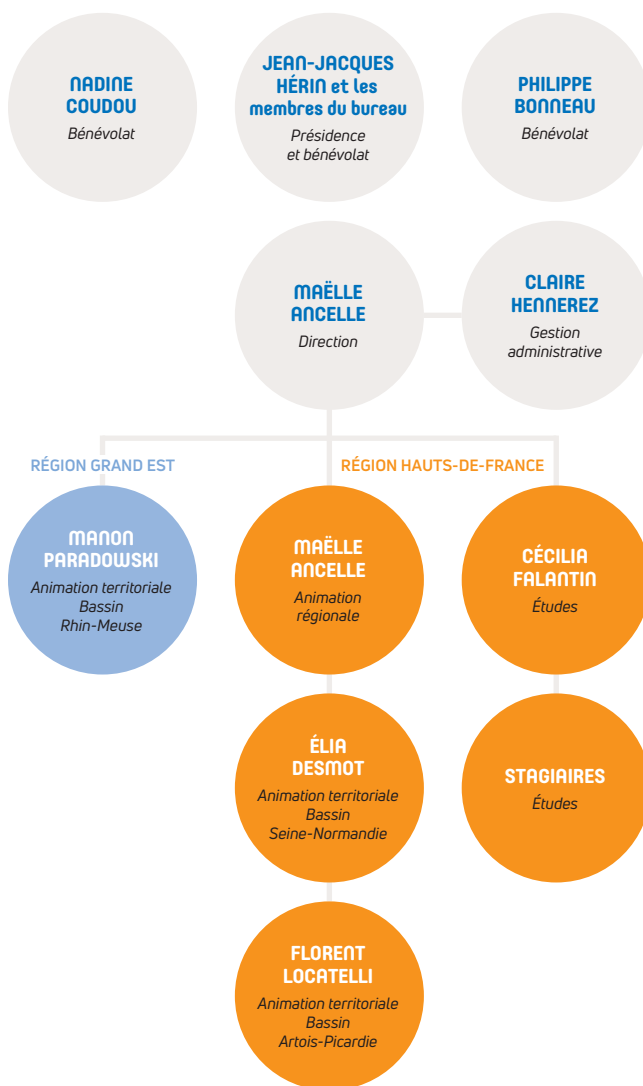
Claire Hennerez

Florent Locatelli

Maëlle Ancelle

Manon Paradowski

Cécilia Falantin



Maëlle ANCELLE

Animatrice régionale à l'échelle des Hauts-de-France
Directrice de l'ADOPTA



Claire HENNEREZ

Assistante administrative ADOPTA

Élia DESMOT

Animatrice territoriale sur le bassin Seine-Normandie, Région Hauts-de-France



Florent LOCATELLI

Animateur territorial sur le bassin Artois-Picardie, Région Hauts-de-France



Cécilia FALANTIN

Chargée d'études ADOPTA, Région Hauts-de-France



Manon PARADOWSKI

Animatrice territoriale sur le bassin Rhin-Meuse, Région Grand-Est

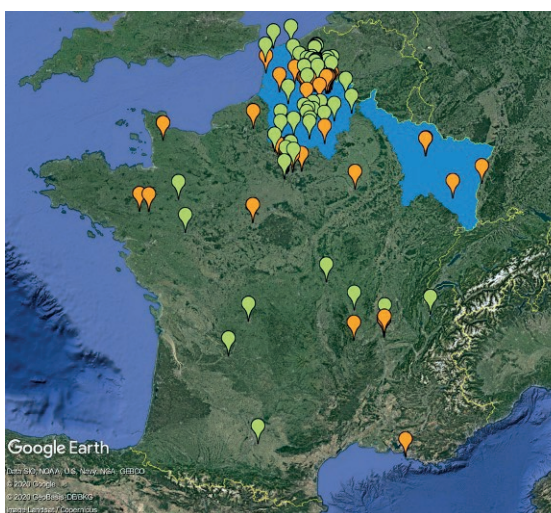


LES MEMBRES DU BUREAU

L'année 2020 a été marquée par la prise de fonction d'un second Vice-Président au sein du Bureau de l'ADOPTA, Thierry BOUTILLY, DGST à la Communauté d'Agglomération Chauny Tergnier La Fère (02). Sa présence au sein du Bureau permet d'améliorer la représentativité de l'ADOPTA sur l'ensemble du territoire des Hauts-de-France.

LES MEMBRES ADHÉRENTS ET ASSOCIÉS

L'ADOPTA compte aujourd'hui **129 membres** adhérents et **27 membres associés** (liste des membres en annexe p. 35).

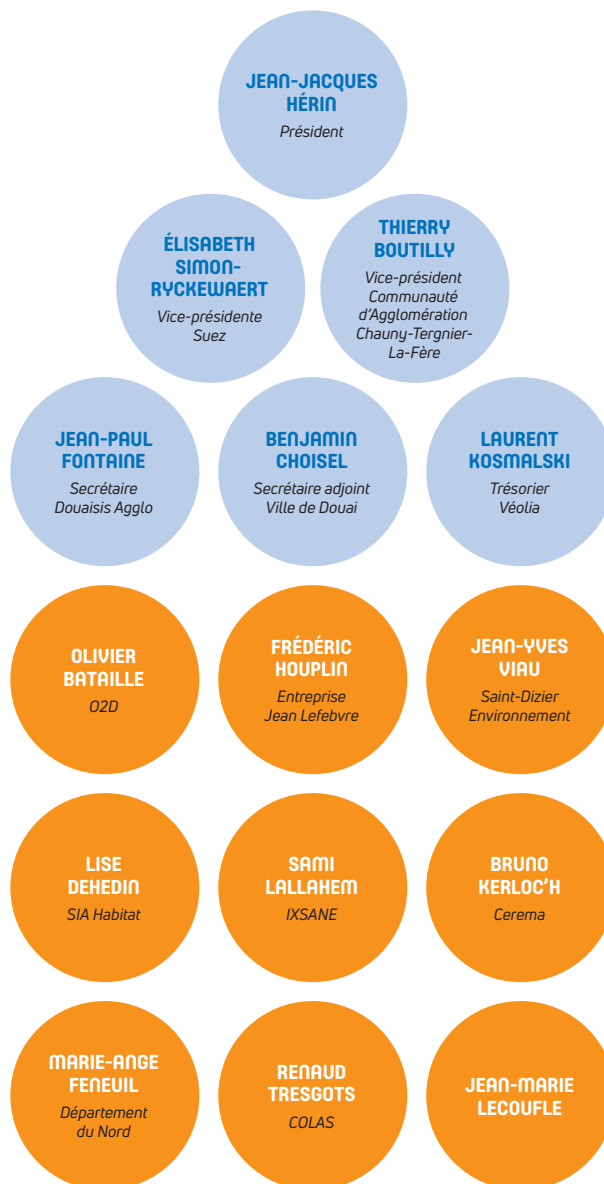


Carte des adhérents de l'ADOPTA - Année 2020

- Activités économiques
- Collectivités, associations...
- Territoires d'animation de l'ADOPTA

Adhérer à l'ADOPTA est aujourd'hui possible en remplissant le bulletin d'adhésion en ligne, disponible sur notre site internet.

ORGANIGRAMME DES MEMBRES DE L'ADOPTA



LES GRANDES MISSIONS DE L'ADOPTA

› UNE PHILOSOPHIE À TRANSMETTRE



ANIMATION ET FORMATION

- Sessions de formation à la demande (administrations, services techniques, etc.)
- Intervention dans des établissements de formation initiale ou continue
- Licence professionnelle EPADE (Eaux Pluviales et Aménagement Durable de l'Espace) Université d'Artois

AIDE AU CHANGEMENT

- Accompagnement des projets techniques
- Accompagnement pour adapter sa politique de gestion des eaux pluviales aux contraintes actuelles
- Adaptation des organisations à la pratique de la transversalité
- Aide à une meilleure maîtrise des coûts

SENSIBILISATION ET COMMUNICATION

- Élaboration de fiches techniques, fiches de cas, guides, etc.
- Présentation des ouvrages de gestion durable et intégrée des eaux pluviales sur showroom
- Visites de sites
- Manifestations, salons, conférences

RECHERCHE ET DÉVELOPPEMENT OPÉRATIONNEL

- Étude TAM (Techniques Alternatives et Micropolluants)
- Étude Smart Pluvial sur le fonctionnement des noues
- Détermination de protocoles de réception des ouvrages de gestion des eaux pluviales
- Étude sur la bouche d'injection

BILAN D'ACTIVITÉ

LES TEMPS FORTS DE L'ANNÉE 2020

FÉVRIER

Démarrage de l'opération d'animation sur le bassin Rhin-Meuse
Page 10

Accompagnements techniques
Page 17

MARS

Démarrage de l'opération de renforcement de l'animation sur la région Hauts-de-France
Page 11

Rencontre des membres de l'Adopta
Page 12

Commissions thématiques
Page 18

Groupes de travail extérieurs
Page 20

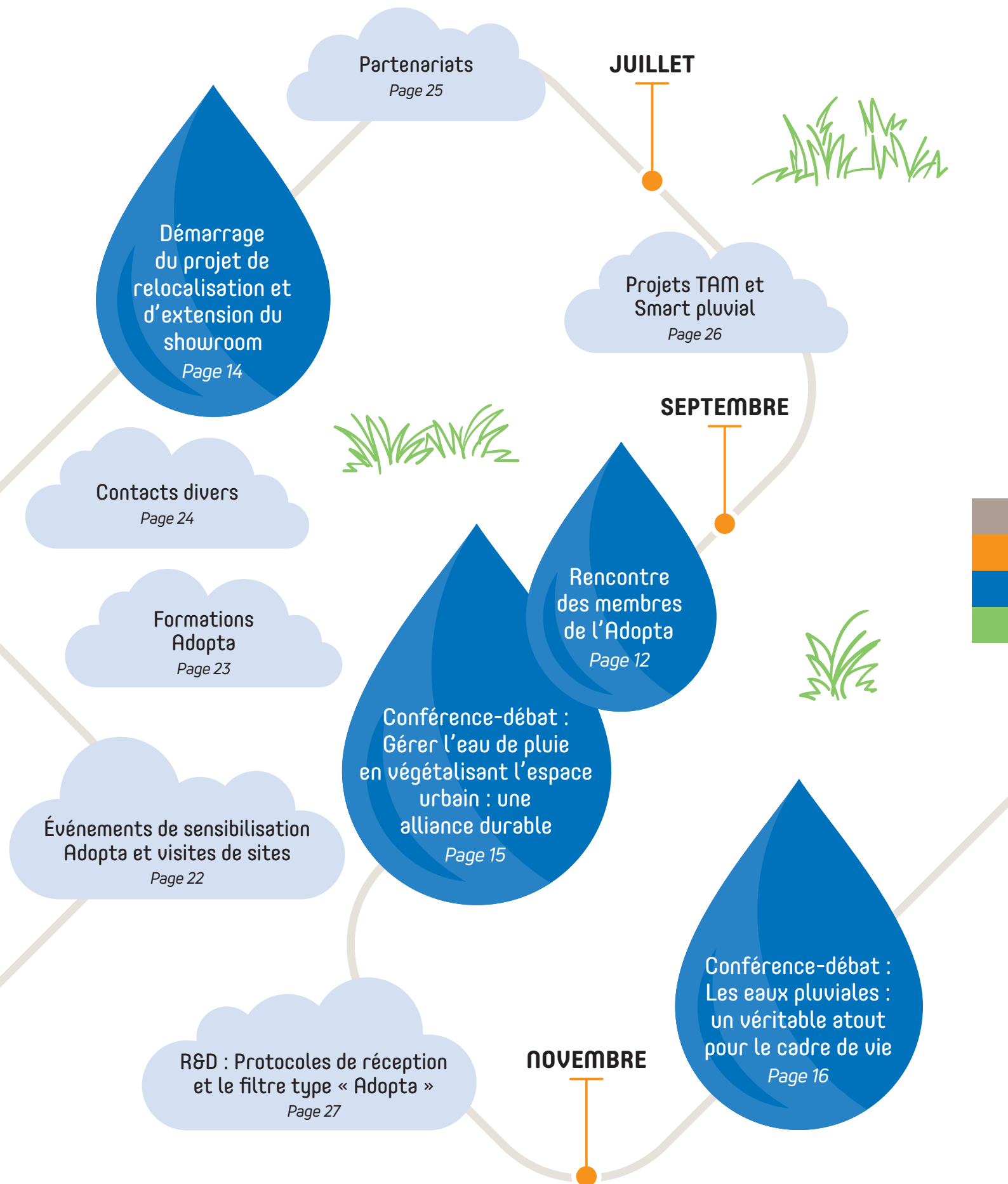
MAI

Groupes de travail Adopta
Page 19

Sollicitations pour des interventions extérieures
Page 21

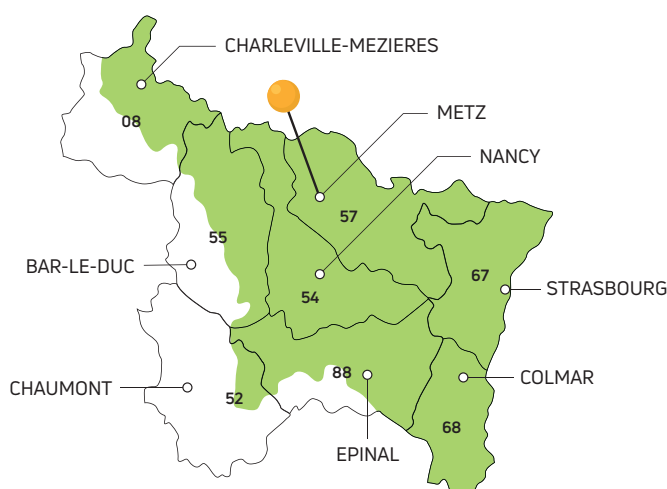
JUIN

Organisation de deux sessions de trois webinaires Adopta
Page 13



DÉMARRAGE DE L'OPÉRATION D'ANIMATION SUR LE BASSIN RHIN-MEUSE

Depuis janvier 2020 et dans le cadre d'une réponse à appel d'offre de prestations d'une durée de 3 ans, l'action de l'ADOPTA rayonne désormais sur le territoire de l'Agence de l'Eau Rhin-Meuse, dans la Région Grand Est. L'objectif est de sensibiliser le territoire à la gestion durable et intégrée des eaux pluviales et d'apporter un appui technique aux acteurs de l'aménagement. Manon PARADOWSKI, basée dans les locaux de l'Agence de l'Eau Rhin-Meuse près de Metz (57), assure cette mission d'animation territoriale.



POURQUOI CETTE ANIMATION ?

L'Agence de l'Eau Rhin-Meuse a souhaité renforcer le développement sur son territoire d'une politique de gestion durable et intégrée des eaux pluviales. Il apparaissait nécessaire de développer une action de formation, d'accompagnement et d'appui technique pour que ces pratiques évoluent.

L'objectif de cette animation est de **sensibiliser les acteurs du développement urbain à l'adaptation au changement climatique grâce à la gestion durable et intégrée des eaux pluviales et les accompagner dans la formation de leurs projets.**

Les prestations attendues par cette animation territoriale sont :

- L'élaboration d'un état des lieux des pratiques des principales collectivités en matière de gestion des eaux pluviales ;
- L'animation d'un réseau d'acteurs du bassin sur la base de l'état des lieux réalisé ;
- L'appui technique opérationnel aux projets en apportant une expertise aux acteurs cibles ;
- L'organisation de journées techniques, colloques et journées de sensibilisation. Le marché prévoit également des visites de sites à destinations des acteurs de l'aménagement ;
- L'élaboration et la diffusion de documents de vulgarisation, la création de fiches retour d'expérience et leur mise en ligne sur le site internet de l'ADOPTA.



DÉMARRAGE DE L'OPÉRATION DE RENFORCEMENT DE L'ANIMATION SUR LA RÉGION HAUTS-DE-FRANCE



Depuis le 1^{er} mars 2020 et pour une durée minimale de 3 ans, l'ADOPTA mène sur l'ensemble du territoire de la Région Hauts-de-France une opération de renforcement de l'animation territoriale à l'adaptation au changement climatique par la promotion et le développement de la gestion durable des eaux pluviales dans l'aménagement urbain. Ce projet, co-financé par l'ADEME, l'ADOPTA, l'Agence de l'Eau Artois-Picardie, l'Europe au titre des fonds FEDER Picardie et la Région Hauts-de-France, vise à faire émerger, au sein des collectivités, une politique pluviale sans tuyaux en faveur d'une végétalisation de la ville et à faire en sorte que les acteurs du territoire l'appliquent par le biais de relais et d'une culture de la transversalité, ceci afin d'amplifier le passage à l'action.

LA RÉALISATION D'UN ÉTAT DES LIEUX SUR LE TERRITOIRE

Dans ce cadre, un état des lieux des stratégies et actions mises en œuvre par les collectivités en matière de gestion durable et intégrée des eaux pluviales et d'adaptation au changement climatique a été initié. Un questionnaire a été envoyé mi-juillet, par courrier et par mail, aux EPCI de la Région. A ce jour, l'ADOPTA compte un taux de réponses de 55%.



LA DÉTERMINATION DES FREINS ET LEVIERS À LA MISE EN PLACE ET L'APPLICATION D'UNE POLITIQUE PLUVIALE

Afin d'amplifier le recours à la gestion durable et intégrée des eaux pluviales, il est nécessaire de définir au préalable les freins à la mise en place et l'application d'une politique pluviale et d'actions en faveur d'une adaptation des territoires au changement climatique. Pour cela, des groupes de travail, regroupant les référents assainissement et climat des collectivités et les élus référents, seront constitués à l'échelle géographique des départements.

LA FORMATION DE RELAIS SUR LE TERRITOIRE

Toujours dans l'objectif de massifier le passage à l'action, des relais ont été identifiés sur le territoire et seront formés aux thématiques de la gestion durable et intégrée des eaux pluviales et de l'adaptation au changement climatique.

RENCONTRES DES MEMBRES DE L'ADOPTA

En 2020, l'ADOPTA a organisé 2 rencontres à destination de ses membres :



• Le 03 mars à DOUAI (59) sur la thématique des **ouvrages de prétraitement des eaux de ruissellement** - 26 participants

• Le 17 septembre à LALLAING (59) et en visioconférence sur le thème des **solutions fondées sur la nature** - 40 participants



Ces rencontres sont des moments privilégiés pour les membres, d'échanges sur leurs activités, leurs produits mais aussi sur la définition de leurs attentes et besoins vis-à-vis de l'ADOPTA.



ORGANISATION DE DEUX SESSIONS DE TROIS WEBINAIRES ADOPTA

En raison du 1^{er} confinement et afin de faire connaître ses activités de formation, l'ADOPTA a proposé, au cours des mois de mai et juin 2020, deux sessions de trois webinaires, gratuits et ouverts à tous, sur des sujets techniques liés à la gestion durable et intégrée des eaux pluviales.

CHIFFRES CLÉS :



Chaque session de webinaire a fait l'objet d'une invitation spécifique sur les réseaux sociaux de l'ADOPTA, via un formulaire d'inscription.



Suite au grand nombre de demandes d'inscriptions à la première session, un deuxième cycle de formation a été proposé.

Voici les sujets proposés :



Le webinaire ayant suscité le plus d'intérêt est celui sur les solutions fondées sur la nature.



Les enregistrements de ces webinaires sont aujourd'hui disponibles sur notre site internet.



DÉMARRAGE DU PROJET DE RELOCALISATION ET D'EXTENSION DU SHOWROOM

Cette année, l'ADOPTA a eu besoin de relocaliser son showroom, créé en 2010, et d'y prévoir une extension mettant en exergue les solutions fondées sur la nature et les revêtements perméables, ouvrages permettant aux villes d'être plus résilientes au changement climatique.



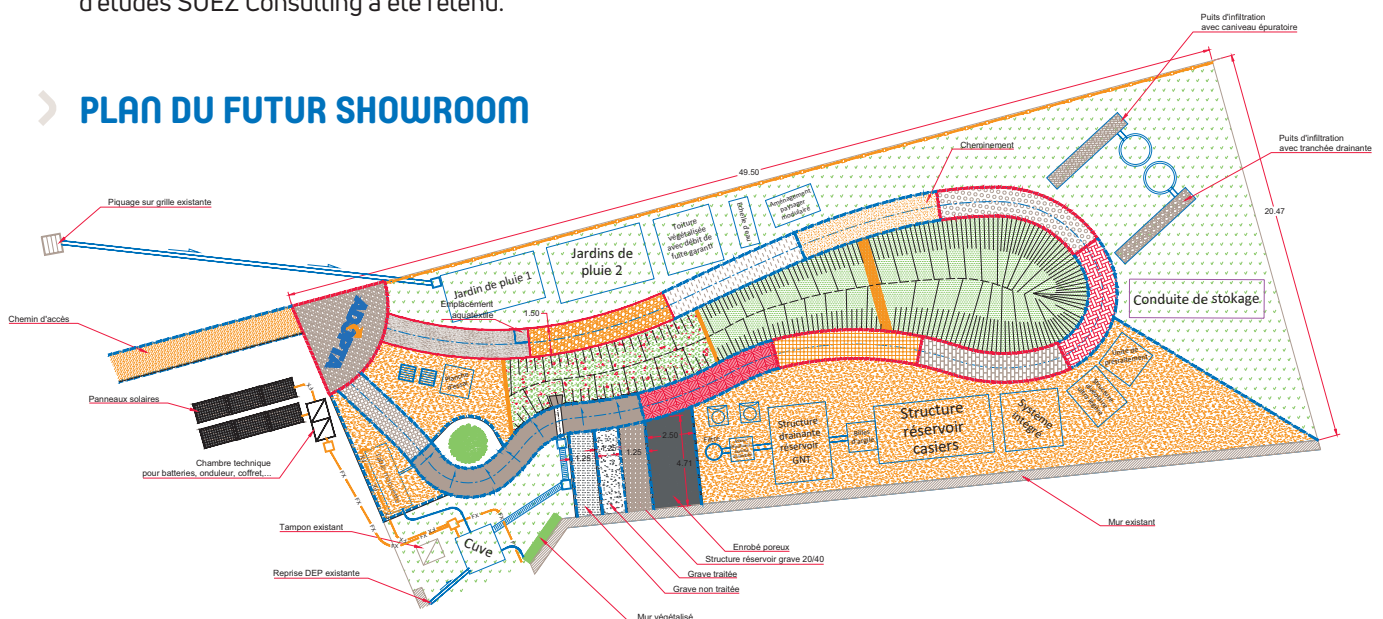
Pour cela, l'ADOPTA a développé un partenariat avec le lycée BIOTECH situé à DOUAI (59) qui lui met à disposition une parcelle sur son site d'une superficie de 800 à 1000 m² pour mener à bien ce projet.

Sa mission a démarré le 07 septembre 2020 avec la conception du projet et des pièces nécessaires à la consultation des entreprises qui est prévue mi-décembre 2020. Les travaux devraient débuter courant février 2021.

Afin de réaliser cette opération, l'ADOPTA a souhaité s'adjoindre des compétences d'une maîtrise d'œuvre. Une consultation a été lancée courant juin 2020, à l'issue de laquelle le bureau d'études SUEZ Consulting a été retenu.

Dans ce cadre, les fournisseurs membres de l'ADOPTA ont été sollicités pour une fourniture de matériaux à titre gracieux.

PLAN DU FUTUR SHOWROOM



CONFÉRENCE-DÉBAT

Gérer l'eau de pluie en végétalisant l'espace urbain : une alliance durable

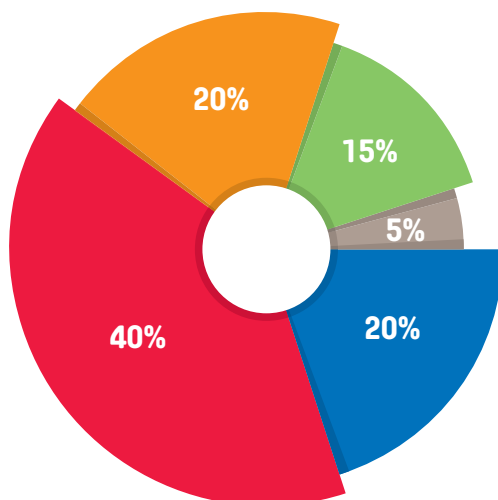


Cette conférence-débat, organisée par l'ADOPTA en partenariat avec le CAUE de l'Oise, avait pour objectif de démontrer l'efficacité de l'approche transversale consistant à coupler la gestion durable et intégrée des eaux pluviales à la végétalisation des espaces.

Grâce à cette approche, la végétation devient capable d'exprimer pleinement ses services écosystémiques, les ruissellements et inondations sont limités, les pollutions du milieu naturel sont évitées et les nappes souterraines alimentées.

› NOMBRE TOTAL DE PARTICIPANTS

Types de participants (d'après les réponses au questionnaire de satisfaction) :



- Service technique d'une collectivité
- Élu d'une collectivité
- Bureau d'études ou maître d'œuvre privé
- Entreprise de travaux publics
- Autre



NOVEMBRE
2020

CONFÉRENCE-DÉBAT

Les eaux pluviales :
un véritable atout
pour le cadre de vie

LES EAUX PLUVIALES :
UN VÉRITABLE ATOUT
POUR LE CADRE DE VIE



LES EAUX PLUVIALES : UN VÉRITABLE ATOUT POUR LE CADRE DE VIE

Mardi 24 novembre 2020

De 13h00 à 17h00 : en visioconférence



Cette conférence-débat, organisée par l'ADOPTA en partenariat avec la Communauté d'Agglomération de Lens-Liévin, avait pour objectif de montrer comment la gestion durable et intégrée des eaux pluviales, associée à une végétalisation judicieuse, peut contribuer au

mieux-vivre en ville à différentes échelles. Les solutions et démarches présentées permettent d'embellir et apaiser l'espace, d'absorber les aléas climatiques, de protéger la ressource en eau et de favoriser la biodiversité pour une ville plus sereine et durable.

› NOMBRE TOTAL DE PARTICIPANTS



213

EN VISIOCONFÉRENCE

ACCOMPAGNEMENTS TECHNIQUES

Dans le cadre de ses missions, l'ADOPTA accompagne les acteurs du territoire sur des sujets techniques et sur leurs projets d'aménagement.

Cet appui technique opérationnel permet d'apporter une expertise aux acteurs cibles. Il peut consister en un avis, par exemple sur un document d'études ou de travaux, ou un conseil. L'ADOPTA peut également fournir des documents de référence et échanger avec le maître d'œuvre ou les services techniques impliqués lorsque c'est nécessaire, pour convaincre et sensibiliser, et adapter le projet si besoin.

Cet accompagnement peut prendre deux formes :

- Par échange téléphonique ou mail et sur la base d'éléments transmis au préalable (photos, plan masse...);
- Lors d'une rencontre sur site avec le maître d'œuvre et/ou les services concernés.



Visite d'une cours d'école en vue de la désimperméabiliser



Visite de communes avec des projets de désimperméabilisation et de gestion des eaux de voirie

CHIFFRES CLÉS 2020

155
AVIS TECHNIQUES

Dont 32 avec
déplacement
direct sur site



Visite d'un site industriel

ET EN 2021 ?

Pour les postes d'animation Rhin-Meuse et Seine-Normandie, qui sont les plus récents, les accompagnements techniques constituent une part très importante de l'activité. Ils permettent de former des contacts solides sur l'ensemble du territoire et de faire naître des projets exemplaires pour encourager le développement de la gestion durable et intégrée des eaux pluviales. Ils seront donc poursuivis avec assiduité, grâce au réseau d'acteur formé par l'animation ADOPTA. Ils se poursuivront également à la demande sur le reste de la Région Hauts-de-France, notamment avec le renforcement de l'animation à l'échelle régionale, ainsi que sur le territoire national et auprès des adhérents ADOPTA.

COMMISSIONS THÉMATIQUES

En 2020, l'ADOPTA a travaillé à l'élaboration de nombreux documents de sensibilisation et de communication à destination des acteurs de la gestion durable et intégrée des eaux pluviales. Pour cela, l'association a organisé des commissions thématiques lors desquelles des groupes de travail se sont réunis pour rédiger ces documents.



CHIFFRES CLÉS 2020



LES SUJETS ABORDÉS

- Finalisation et diffusion de la fiche de sensibilisation « **Vous aussi, riverains, vous êtes concernés par la bonne gestion des eaux de pluie en domaine public !** » ;
- Finalisation et diffusion de la plaquette générale « **5 bonnes raisons de recourir à la gestion durable et intégrée des eaux pluviales** » ;
- Finalisation et diffusion de la fiche de sensibilisation n° 5 « **Maîtres d'ouvrage : une bonne commande de maîtrise d'œuvre peut vous faire économiser de l'argent** » ;
- Élaboration d'un guide sur la prise en compte de la gestion durable et intégrée des eaux pluviales dans les cahiers des charges d'études de diagnostic assainissement ;
- Finalisation et diffusion de la fiche de cas n°12 « **Embellir la ville grâce aux eaux pluviales, l'exemple de Crépy-en-Valois (60)** » ;
- Mise à jour de la fiche technique n°4 sur les **chaussées à structure réservoir** ;
- Démarrage de la création d'une fiche de cas sur le **projet de Brunehamel (02)** ;
- Création d'une FAQ (foire aux questions) sur la **gestion durable et intégrée des eaux pluviales**.

ET EN 2021 ?

L'association poursuivra son travail d'élaboration de documents de communication, avec une nouveauté en perspective : l'élaboration de vidéos instructives et dédiées à la sensibilisation de tous types de public.

Sujets envisagés :

- une numérisation de la plaquette générale afin d'en réaliser une version web,
- une fiche de sensibilisation à destination des industriels,
- des vidéos mettant en valeur certains projets,
- une fiche technique sur les revêtements perméables,
- une fiche de cas sur les cours d'école végétalisées,
- un guide à destination des collectivités expliquant comment agir en termes de planification ainsi que les outils législatifs/réglementaires et doctrines y afférent,
- une fiche d'information sur les précautions de mise en œuvre, les exigences d'entretien et les clefs de la réussite et de la pérennité des projets,
- une fiche de sensibilisation sur les aides financières existantes, notamment en Hauts-de-France,
- une fiche de sensibilisation avec des comparatifs de coûts en investissement et fonctionnement d'aménagements alliant gestion durable des eaux pluviales et végétalisation par rapport à des aménagements avec un rejet des eaux pluviales au réseau d'assainissement.

GROUPES DE TRAVAIL ADOPTA

L'ADOPTA initie des groupes de travail mobilisant des experts de différents horizons afin de mettre en place des réponses à des problématiques identifiées en lien avec la gestion durable et intégrée des eaux pluviales.

En 2020, deux groupes de travail ont ainsi été initiés.

- Un groupe de travail national sur la gestion durable et intégrée des eaux pluviales au regard des phénomènes de **retrait-gonflement des sols argileux**. Son objectif est de démontrer que ces deux problématiques ne sont pas contradictoires et qu'il est possible de concilier les deux dans une certaine mesure, notamment dans la gestion des petites pluies et en évitant d'infiltrer massivement. Dans ce cadre, un document de recommandations sera mis au point.



Illustration de la sécheresse des sols

› CHIFFRES CLÉS 2020

1

DOCUMENT
martyr élaboré

2

RÉUNIONS PLÉNIÈRES
en visioconférence

- Un groupe de travail sur les **synergies eaux pluviales - air - énergie - nature en ville**, qui s'inscrit dans le projet de renforcement d'animation territoriale sur la Région Hauts-de-France mené par L'ADOPTA, visant à développer et promouvoir la gestion durable des eaux pluviales dans le cadre de l'adaptation des territoires au changement climatique.

› OBJECTIFS :

- Repérer et développer les synergies potentielles entre gestion durable et intégrée des eaux pluviales et air, énergie, nature en ville, et autres thématiques opportunes ;
- Définir des actions à mener et des partenariats à développer, et élargir le panel du groupe de travail.

ET EN 2021 ?

L'ADOPTA poursuivra l'animation de ces groupes de travail, avec notamment pour objectif d'éditer un document de recommandations sur la gestion à la source des eaux pluviales dans les secteurs argileux.

GROUPES DE TRAVAIL EXTÉRIEURS

L'ADOPTA est régulièrement sollicitée pour participer à des groupes de travail extérieurs afin d'y apporter son expertise sur le sujet de la gestion des eaux pluviales. En 2020, l'association a participé aux groupes suivants :

- GT Adaptation au Changement Climatique du Cerdd**, qui rassemble des acteurs de toute la Région Hauts-de-France autour de la thématique de la résilience des territoires et de leur adaptation au changement climatique. Ce groupe permet de faire le point sur les projets régionaux et, grâce à la diversité des compétences présentes, de trouver des solutions concrètes aux difficultés rencontrées ;
- GT SHF/ASTEE Hydrologie urbaine**, travaillant notamment sur le sujet de la gestion patrimoniale des eaux pluviales et sur la création d'un portail géographique des techniques « alternatives » ;
- GT UNEP**, qui a eu pour but de finaliser la rédaction des règles professionnelles « Travaux relatifs à la gestion alternative des eaux pluviales » à destination des paysagistes ;
- GT AFNOR** dans le cadre de l'élaboration d'un fascicule de documentation relatif aux filières de dépollution décentralisées des eaux de ruissellement ;
- Le Collectif Eau des Hauts-de-France**, initié par le CD2E et le pôle HYDREOS, et qui a pour but d'animer la filière de l'eau du territoire des Hauts-de-France, en tissant et renforçant des liens entre les acteurs, en suscitant et organisant des événements et des groupes de travail, et en agissant pour l'émergence de projet favorables à la gestion durable de l'eau sur le territoire.

CHIFFRES CLÉS 2020



PARTENAIRES DU COLLECTIF EAU DES HAUTS-DE-FRANCE



Crédit image : CD2E

ET EN 2021 ?

L'ADOPTA poursuivra sa participation à ces groupes de travail et restera ouverte à d'autres sollicitations.

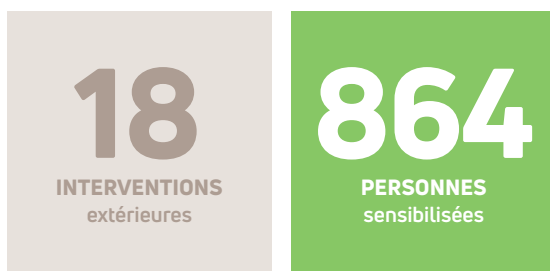
SOLLICITATIONS POUR DES INTERVENTIONS EXTÉRIEURES

L'ADOPTA est régulièrement sollicitée pour intervenir lors d'événements extérieurs à l'association, en tant qu'expert sur le sujet de la gestion durable et intégrée des eaux pluviales (par exemple, lors de séminaires ou de manifestations sur le territoire national). Il peut s'agir d'interventions courtes ou longues (20 à 45 minutes), souvent ciblées sur des sujets spécifiques.

- Intervention dans le cadre du réseau des Ambassadeurs du Développement Durable à Amiens :

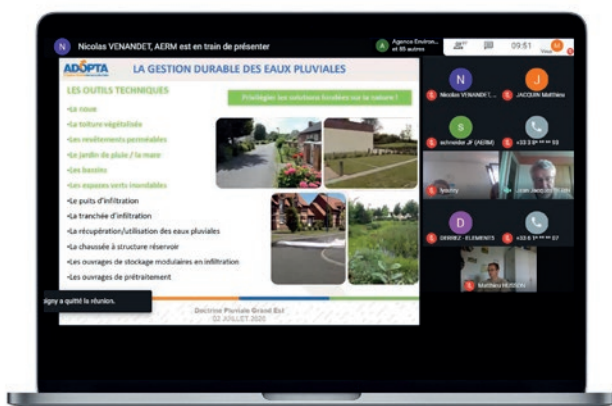


CHIFFRES CLÉS 2020



EXEMPLES DE SOLLICITATIONS

- Participation de l'ADOPTA lors de la présentation de la Doctrine Pluviale Grand Est, organisée par l'Agence de l'Eau Rhin-Meuse :



- Intervention lors du salon Cycl'Eau à Lille :



- Visite du showroom lors de la journée Gestion Différenciée et Changement Climatique organisée par l'association Nord Nature Chico Mendès :



Crédit photo : Nord Nature Chico Mendès

ET EN 2021 ?

L'ADOPTA continuera de répondre aux différentes sollicitations de ses territoires d'animation et du territoire national. Ces interventions sont un excellent moyen d'établir de nouveaux contacts et de poursuivre efficacement la sensibilisation sur la gestion durable et intégrée des eaux pluviales.

ÉVÉNEMENTS DE SENSIBILISATION ADOPTA ET VISITES DE SITES

Tout au long de l'année, l'ADOPTA participe à des événements de sensibilisation visant à promouvoir la gestion durable et intégrée des eaux pluviales, en présentiel ou en visioconférence, auprès d'un public d'élus et d'opérationnels : techniciens ou élus de collectivités, aménageurs, etc. L'ADOPTA peut être à l'origine de ces événements de sensibilisation, ou bien simplement participer à leur élaboration et réalisation en tant que partenaire. Ces manifestations peuvent se produire à différentes échelles : de 5 participants (événement spécifique) à 200 participants (conférence-débat), en fonction du contexte et des besoins. Avec le contexte sanitaire particulier de l'année 2020, nombre de ces événements ont été organisés en visioconférence.

CHIFFRES CLÉS 2020

15
ÉVÉNEMENTS

544
PERSONNES
sensibilisées

DONT
18
VISITES
de sites

EXEMPLES D'ÉVÉNEMENTS DE SENSIBILISATION

- Intervention de sensibilisation auprès de la Communauté de Communes de Pompey :



- Visite du chantier de Hartennes-et-Taux :



ET EN 2021 ?

L'ADOPTA a prévu d'organiser plusieurs conférences-débats sur ses territoires d'animation. Celles organisées en 2020 ont rencontré un franc succès, de même que les séries de webinaires des mois de mai et juin. L'association poursuivra donc son travail sur ce front, en utilisant tous les moyens à sa portée. L'ADOPTA continuera également de travailler avec ses différents partenaires et de participer à l'élaboration de manifestations à destination d'élus et de techniciens locaux.

Sujets envisagés pour les conférences-débat :

- La gestion des eaux de ruissellement à la limite entre l'urbain et le rural ;
- Les coûts d'investissement et de fonctionnement de la gestion durable et intégrée des eaux pluviales par rapport à une gestion « tout tuyau » ;
- Les eaux pluviales : un véritable atout pour le cadre de vie (nouvelle édition).

FORMATIONS ADOPTA

Dans le cadre de ses missions, l'ADOPTA réalise, à la demande, des sessions de formation ciblées sur des sujets liés à la gestion durable et intégrée des eaux pluviales. Ces formations sont adaptées selon le public : administrations, services techniques, établissements de formation, etc. Elles peuvent se dérouler en présentiel et être couplées à des visites de sites ou en visioconférence.

Exemples de sujets de formations dispensés en 2020 :

- La gestion durable et intégrée des eaux pluviales et la boîte à outils des techniques « alternatives » ;
- Les chaussées à structure réservoir ;
- Les revêtements perméables ;
- Les solutions fondées sur la nature ;
- Les clés de la réussite de projet et les réflexions préalables au dimensionnement ;
- Les cours d'écoles résilientes.

› CHIFFRES CLÉS 2020



Formation ADOPTA sur les revêtements perméables pour les chargés d'intervention de l'Agence de l'Eau Rhin-Meuse.

ET EN 2021 ?

- L'ADOPTA continuera de dispenser des formations auprès d'étudiants mais aussi de professionnels dont les chargés d'intervention des Agences de l'Eau Artois-Picardie et Rhin-Meuse afin qu'ils poursuivent leur montée en compétence. A ce jour, plusieurs sujets ont déjà été définis tels que la notion de coûts des ouvrages de gestion durable et intégrée des eaux pluviales.
- L'ADOPTA proposera également des formations à destination des collectivités sur la mise en place d'un zonage pluvial et d'un schéma directeur de gestion des eaux pluviales mais aussi sur les outils réglementaires permettant d'appuyer la gestion durable et intégrée des eaux pluviales.
- Des formations seront également dispensées à des organismes se situant sur les territoires d'action de l'ADOPTA tels que les CAUE, les SAGE, les agences d'urbanisme... afin qu'ils deviennent des ambassadeurs de la gestion durable et intégrée des eaux pluviales dans les différents projets d'aménagement.
- L'ADOPTA pourra également proposer des formations diverses à des professionnels selon les besoins exprimés.

CONTACTS DIVERS

Tout au long de l'année, l'ADOPTA répond à de nombreuses sollicitations et va à la rencontre du public concerné par la gestion durable et intégrée des eaux pluviales afin d'en faire la promotion (collectivités, associations, fédérations...). L'ADOPTA a également pris contact et rencontré différents organismes afin d'échanger avec eux sur la possibilité de devenir des relais de la gestion durable et intégrée des eaux pluviales permettant ainsi d'amplifier le passage à l'action.



**Stand de l'ADOPTA
au salon Cycl'Eau Lille 2021 © ADOPTA**

CHIFFRES CLÉS 2020

60
CONTACTS

1

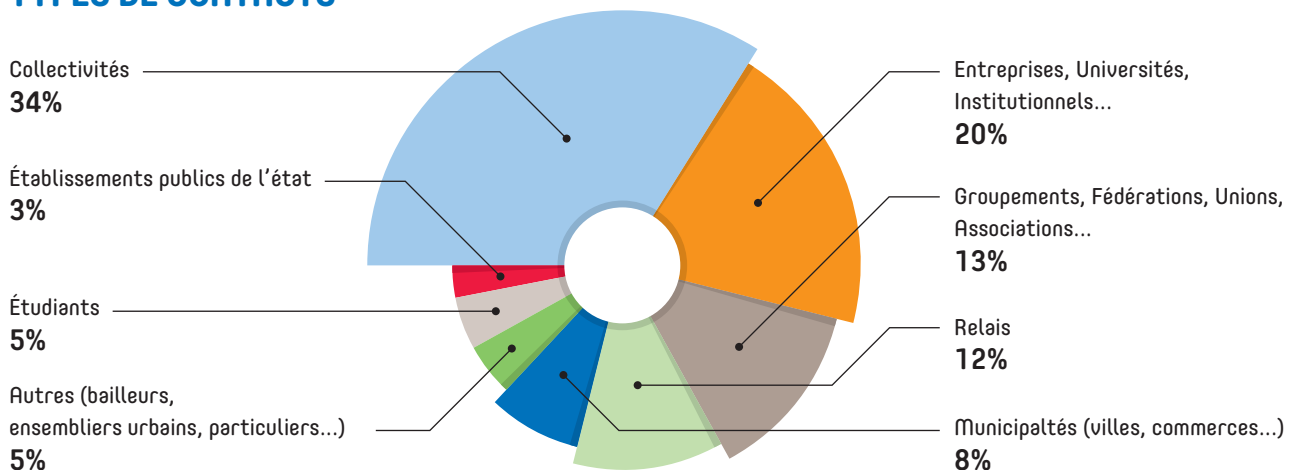
SALON
avec 13 personnes
sensibilisées

De nouveaux contacts sont également recensés lors de salons auxquels participe l'association. En 2020, cette activité a été fortement impactée par les mesures de confinement mises en place pour lutter contre la pandémie de covid-19. Néanmoins, l'ADOPTA a pu être présente au salon Cycl'Eau Lille les 30 septembre et 1^{er} octobre.

ET EN 2021 ?

- L'ADOPTA continuera de répondre aux sollicitations et poursuivra la prise de contact avec les différents acteurs de l'aménagement urbain des territoires d'intervention (maîtres d'ouvrage, maîtres d'œuvre, entreprises, exploitants, associations...).
- L'ADOPTA sera présente au Congrès des Maires du Nord, reporté au printemps 2021 en raison de la crise sanitaire, et au Forum National de la Gestion Durable des Eaux Pluviales, qui aura lieu au 2^e semestre 2021 à Lens (62) et dont elle intégrera par ailleurs le comité de pilotage.

TYPES DE CONTACTS



PARTENARIATS

En tant qu'acteur clé de la gestion durable et intégrée des eaux pluviales, l'ADOPTA noue des partenariats avec d'autres organisations, notamment dans le cadre de collectifs. Elle est actuellement investie dans deux partenariats.



o Partenariat SYMSAGEL - ADOPTA

Le SYMSAGEL (SYndicat Mixte pour le SAGE de la Lys) a sollicité le concours de l'ADOPTA dans le cadre de son système d'information Infolys. Cette association a conduit à la réalisation d'une vidéo grand public de sensibilisation à la gestion durable et intégrée des eaux pluviales, intitulée « GARDONS L'EAU SUR NOTRE TERRITOIRE ».

> CHIFFRES CLÉS 2020



o Collectif Rés'Eau

Ce collectif fédère des acteurs de la recherche, du développement et de la gestion de l'eau sur le secteur de la métropole lilloise. Il a pour objectif de favoriser et d'animer la circulation des informations et expériences dans le but de faire émerger une gestion durable du cycle de l'eau local.

ET EN 2021 ?

L'ADOPTA poursuivra et renforcera son activité dans le cadre de ces partenariats.



Vidéo de sensibilisation
INFOLYS - ADOPTA

R&D : PROJETS TAM ET SMART PLUVIAL

• **Le projet TAM** (Techniques Alternatives au regard des micropolluants), qui a débuté en 2018, a pour objectif de déterminer l'impact qualitatif de l'infiltration des eaux de ruissellement via deux techniques alternatives (noues et chaussées réservoirs avec enrobés poreux), sur la ressource en eau souterraine. 9 sites de la région des Hauts-de-France ont été équipés d'un système de collecte d'échantillons d'eau de pluie infiltrée sous les ouvrages, permettant ainsi la recherche de 7 familles de micropolluants. Les échantillons collectés ces 18 derniers mois mettent en évidence des concentrations très variables d'un site ou d'un évènement à un autre. On peut néanmoins noter que les concentrations observées sont inférieures aux valeurs seuils de qualité des eaux souterraines à l'exception des HAPs (Hydrocarbure Aromatique Polycyclique). L'analyse de ces résultats soulève de nombreuses questions comme le comportement hydraulique des horizons de sols superficiels. C'est donc pour répondre à ces questions qu'une phase 2 du projet va être lancée, avec le soutien des partenaires initiaux du projet et de l'ADEME dans le cadre du volet adaptation au changement climatique.



• **Le projet Smart Pluvial**, lancé à la mi-2017, a pour but de mesurer le fonctionnement et l'efficacité des noues via des capteurs spécialement adaptés à la mesure du niveau d'eau dans une noue. Quatre sites du douaisis ont été équipés de 35 capteurs permettant l'acquisition de données tout au long de l'année. De plus, cette année une chaussée à structure réservoir, avec alimentation par bouche d'injection et vidange par infiltration, a été équipée de capteurs.



Implantation d'un capteur Smart pluvial pour mesurer la présence d'eau (à gauche) ou la vitesse d'infiltration (à droite) dans le sol de la noue.

L'objectif de cette installation est de mesurer la vitesse de vidange lors des évènements pluvieux. Les premiers résultats montrent une absence d'eau en surface des noues ainsi que des vitesses d'infiltration légèrement supérieures aux valeurs de perméabilité attendues. Ces premiers résultats doivent être approfondis sur des périodes de temps plus longues, pour améliorer la précision du traitement de données.

ET EN 2021 ? LES 2 PROJETS SE POURSUIVENT

- **Pour TAM** : Poursuite de l'échantillonnage et de l'interprétation des résultats. Démarrage de la phase 2 avec l'installation de capteurs d'humidité et de température sur deux sites du projet. Dans une démarche d'adaptation au changement climatique, ces données permettront d'apporter des premiers éléments de réponse sur la recharge des nappes, l'hydratation des sols, la gestion du risque inondation, la contribution dans la lutte contre les îlots de chaleur urbains par la mise en place des techniques alternatives en zones urbaines.
- **Pour SMART Pluvial** : Poursuite de l'acquisition des données et de l'interprétation des résultats pour les noues et la chaussée à structure réservoir. Une convention de partenariat sera établie avec le CEREMA pour une analyse plus poussée des résultats pour les noues prenant en compte la caractérisation complète des sites (caractérisation des sols et de leur perméabilité ainsi qu'un inventaire de la faune et de la flore).

LES PROTOCOLES DE RÉCEPTION ET LE FILTRE DE TYPE « ADOPTA »

Un stagiaire en 2^e année de master ingénierie et géosciences pour l'environnement de l'ENGEES a été chargé de travailler sur le protocole de réception des noues. Il a dans un premier temps réalisé une étude bibliographique permettant la mise à jour et l'amélioration de la fiche du protocole de réception. Dans un deuxième temps sur la base d'anciens essais et des remarques des précédents stagiaires, il a réalisé un nouveau prototype du perméanoue. Le redimensionnement de cet outil offre une amélioration de la maniabilité, de l'implantation et de la justesse de la mesure (via l'ajout d'un capteur de mesure de la hauteur d'eau). Ce prototype a ensuite été testé lors de plusieurs campagnes de mesure. La société Constru est maintenant chargée de réaliser la version finale du nouveau perméanoue.

Le développement du filtre de type ADOPTA pour la bouche d'injection s'est également poursuivi. Un dispositif expérimental a été mis au point et instrumenté en partenariat avec les sociétés Constru et Ixsane, et l'université de Lille. Ces travaux ont permis l'amélioration de la conception et des performances du filtre. Une paroi syphoïde y a notamment été adjointe afin d'accroître la rétention des flottants (huiles, hydrocarbures, etc.) tout en préservant le débit admissible.



Prototype du nouveau perméanoue

ET EN 2021 ?

L'ADOPTA encadrera, pendant 6 mois, un stagiaire de niveau bac + 5 pour poursuivre le travail initié sur les protocoles de réception d'ouvrage de gestion durable des eaux pluviales (noue, bouche d'injection et chaussées réservoirs). Ce stagiaire aura notamment pour but de tester le nouveau perméanoue réalisé en 2020.

BUDGET PRÉVISIONNEL DE FONCTIONNEMENT 2021

➤ BUDGET GÉNÉRAL (comprenant l'animation territoriale Artois-Picardie et l'animation sur le territoire national)

DÉPENSES DE L'EXERCICE		RECETTES DE L'EXERCICE	
Désignations	Prévisionnel 2021	Désignations	Prévisionnel 2021
Salaires et charges sociales	73,000.00 €	Ressources propres	
Salaires + URSSAF + caisses de retraite	63,500.00 €	Cotisations adhérents	32,650.00 €
Frais médicaux	500.00 €	Interventions diverses	10,000.00 €
Indemnités et avantages divers (tickets restaurant, chèques vacances)	4,000.00 €		
Indemnités de stage	5,000.00 €	Ressources des partenaires	
		Agence de l'Eau Artois-Picardie	69,950.00 €
Taxes	500.00 €	• Fonctionnement/équipement	3,500.00 €
Formation du personnel	500.00 €	• Poste d'animation territoriale	28,700.00 €
		• Actions de communication	7,750.00 €
Charges externes	15,100.00 €	• Showroom	30,000.00 €
Charges locatives et de copropriété	3,000.00 €	Région Hauts-de-France	31,000.00 €
Assurance	200.00 €	• Actions de communication et showroom	22,000.00 €
Frais bancaires	3,000.00 €	• Frais de pilotage associatif	9,000.00 €
Honoraires comptabilité	3,000.00 €		
Frais de déplacement journées techniques	3,600.00 €	Ministère de la Transition Ecologique et Solidaire	25,000.00 €
Frais postaux	500.00 €		
Retranscription réunions bureaux et AG	500.00 €		
Téléphonie (Fibre + Mobile)	550.00 €		
Maintenance matériel informatique	250.00 €		
Reprographie	500.00 €		
Autres achats	4,500.00 €		
Fournitures administratives	2,000.00 €		
Frais d'équipement	2,500.00 €		
Actions de communication	15,500.00 €		
Fiches	4,000.00 €		
Frais de manifestations (visites guidées, conférences, salon...)	8,000.00 €		
Outils de communication pour salons	1,000.00 €		
Publicités	1,500.00 €		
Site Internet	1,000.00 €		
Showroom	60,000.00 €		
SOUS-TOTAL 1	168,600.00 €	SOUS-TOTAL 1	168,600.00 €

➤ BUDGET DE L'ANIMATION TERRITORIALE SEINE-NORMANDIE (Hauts-de-France)

DÉPENSES DE L'EXERCICE		RECETTES DE L'EXERCICE	
Désignations	Prévisionnel 2021	Désignations	Prévisionnel 2021
Salaires et charges sociales	47,950.00 €	Ressources propres	3,875.00 €
Salaires + URSSAF + caisses de retraite	45,950.00 €		
Frais médicaux	200.00 €	Ressources des partenaires	82,625.00 €
Indemnités et avantages divers (tickets restaurant, chèques vacances)	1,800.00 €	Agence de l'Eau Seine-Normandie	43,875.00 €
Taxes	450.00 €		
Formation du personnel	450.00 €	FEDER Picardie	38,750.00 €
Charges externes	22,100.00 €		
Frais de location véhicule	4,100.00 €		
Frais de déplacement	3,500.00 €		
Téléphonie	700.00 €		
Charges locatives	4,900.00 €		
Assurance	200.00 €		
Honoraires comptabilité	3,000.00 €		
Frais de structure (informatique, fournitures administratives, frais postaux, reprographie, retranscription des bureaux et AG)	3,700.00 €		
Frais de formation	2,000.00 €		
Autres achats	1,000.00 €		
Frais d'équipement	1,000.00 €		
Actions de communication	15,000.00 €		
Fiches, vidéos, visites, manifestations	15,000.00 €		
SOUS-TOTAL 2	86,500.00 €	SOUS-TOTAL 2	86,500.00 €

➤ BUDGET DE L'ANIMATION TERRITORIALE RÉGION HAUTS-DE-FRANCE

DÉPENSES DE L'EXERCICE		RECETTES DE L'EXERCICE	
Désignations	Prévisionnel 2021	Désignations	Prévisionnel 2021
Salaires et charges sociales	67,850.00 €	Ressources propres	7,089.51 €
Salaires + URSSAF + caisses de retraite	66,000.00 €		
Frais médicaux	350.00 €	Ressources des partenaires	84,760.49 €
Indemnités et avantages divers (tickets restaurant, chèques vacances)	1,500.00 €	ADEME	29,000.00 €
Taxes	350.00 €		
Formation du personnel	350.00 €	Agence de l'Eau Artois-Picardie	15,665.00 €
Charges externes	14,650.00 €	Région Hauts-de-France	19,000.00 €
Frais de location véhicule	4,500.00 €	FEDER Picardie	21,095.49 €
Frais de déplacement	3,000.00 €		
Téléphonie	850.00 €		
Charges locatives	3,000.00 €		
Assurance	100.00 €		
Honoraires comptabilité	2,000.00 €		
Frais postaux	700.00 €		
Reprographie	250.00 €		
Maintenance matériel informatique	250.00 €		
Autres achats	4,000.00 €		
Fournitures administratives	1,000.00 €		
Frais d'équipement	3,000.00 €		
Actions de communication	5,000.00 €		
Fiches, guides, outils de sensibilisation	5,000.00 €		
SOUS-TOTAL 3	91,850.00 €	SOUS-TOTAL 3	91,850.00 €

➤ BUDGET DE L'ANIMATION TERRITORIALE RHIN-MEUSE

DÉPENSES DE L'EXERCICE		RECETTES DE L'EXERCICE	
Désignations	Prévisionnel 2021	Désignations	Prévisionnel 2021
Salaires et charges sociales	42,850.00 €	Ressource marché public AERM	92,100.00 €
Salaires + URSSAF + caisses de retraite	41,000.00 €		
Frais médicaux	350.00 €		
Indemnités et avantages divers (tickets restaurant, chèques vacances)	1,500.00 €		
Charges externes	14,950.00 €		
Frais de location véhicule	4,500.00 €		
Frais de déplacement	2,000.00 €		
Téléphonie	850.00 €		
Charges locatives	3,000.00 €		
Assurance	100.00 €		
Honoraires comptabilité	3,000.00 €		
Frais postaux	500.00 €		
Reprographie	250.00 €		
Maintenance matériel informatique	250.00 €		
Retranscription réunions Bureaux et AG	500.00 €		
Formation de personnel	300.00 €		
Autres achats	3,000.00 €		
Fournitures administratives	1,000.00 €		
Frais d'équipement	2,000.00 €		
Actions de communication	31,000.00 €		
Fiches, guides, outils de sensibilisation	3,000.00 €		
Interventions de sensibilisation	3,500.00 €		
Demi-journée technique de formation	14,000.00 €		
Organisation de visite de sites	10,500.00 €		
SOUS-TOTAL 4	92,100.00 €	SOUS-TOTAL 4	92,100.00 €
TOTAL DÉPENSES	439,050.00 €	TOTAL RECETTES	439,050.00 €

BUDGET PRÉVISIONNEL D'INVESTISSEMENT 2021

› BUDGET TAM

DÉPENSES DE L'EXERCICE				
Désignations	Prévisionnel révisé	Réalisé	Prévisionnel 2021	Prévisionnel 2022
Charges de personnel	192,076.00 €	130,900.00 €	46,000.00 €	15,176.00 €
Frais de fonctionnement	18,000.00 €	15,500.00 €	2,000.00 €	500.00 €
Etudes amont	24,000.00 €	21,700.00 €	2,300.00 €	- €
Instrumentation des sites	138,000.00 €	138,000.00 €	- €	- €
Analyses	62,000.00 €	18,700.00 €	43,300.00 €	- €
Communications	10,000.00 €	3,000.00 €	2,200.00 €	4,800.00 €
Installation Capteurs	17,000.00 €	- €	17,000.00 €	- €
TOTAL DES DÉPENSES	461,076.00 €	327,800.00 €	112,800.00 €	20,476.00 €

RECETTES DE L'EXERCICE			
Désignations	Réalisé	Prévisionnel 2021	Prévisionnel 2022
Agence de l'eau Artois-Picardie	102,146.00 €	0.00 €	116,604.00 €
Région Hauts-de-France	52,499.56 €	0.00 €	35,376.44 €
Collectivités + SUEZ	58,800.00 €	25,600.00 €	21,600.00 €
ADEME	9,690.00 €	19,380.00 €	19,380.00 €
TOTAL DES DÉPENSES	223,135.56 €	44,980.00 €	192,960.44 €

› BUDGET SMART PLUVIAL

DÉPENSES DE L'EXERCICE				
Désignations	Prévisionnel révisé	Réalisé	Prévisionnel 2021	Prévisionnel 2022
Année 1				
Instrumentation des sites				
Exploitation et interprétation des données	35,976.00 €	27,240.00 €	8,736.00 €	
Préparation, installation	7,200.00 €	7,200.00 €		
Suivi annuel	4,800.00 €	4,800.00 €		
Année 2				
Exploitation et interprétation des données	4,800.00 €		4,800.00 €	
Suivi annuel				
Année 3				
Exploitation et interprétation des données	4,800.00 €		4,800.00 €	
Suivi annuel				
Rédaction du rapport d'études	6,000.00 €			6,000.00 €
TOTAL DES DÉPENSES	63,576.00 €	39,240.00 €	18,336.00 €	6,000.00 €

RECETTES DE L'EXERCICE			
Désignations	Réalisé	Prévisionnel 2021	Prévisionnel 2022
Agence de l'eau Artois-Picardie	11,430.00 €	17,145.00 €	3,213.00 €
Suez	27,810.00 €	0.00 €	3,978.00 €
TOTAL DES DÉPENSES	39,240.00 €	17,145.00 €	7,191.00 €

COMMUNICATION ADOPTA

» MISE À DISPOSITION DE L'INFORMATION :

L'ADOPTA diffuse et rend accessible via son site internet, sa chaîne YouTube et ses réseaux sociaux l'ensemble de ses productions ainsi que les invitations aux événements.

SITE INTERNET ET RÉSEAUX SOCIAUX :

L'ADOPTA alimente régulièrement son site internet et les réseaux sociaux (Facebook et LinkedIn) concernant les nouvelles publications, les événements à venir et les actualités de l'association.



<https://adopta.fr>



@AssoAdopta

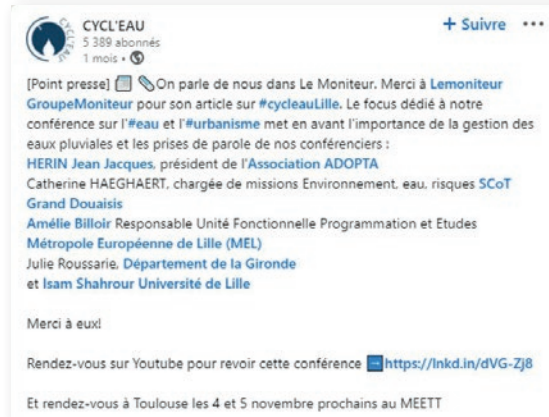


Association ADOPTA

La page LinkedIn de l'ADOPTA compte à ce jour **493 abonnés**.

La page Facebook de l'ADOPTA compte à ce jour **154 abonnés**.

« On parle de nous » sur les réseaux sociaux :



LA CHAÎNE YOUTUBE :

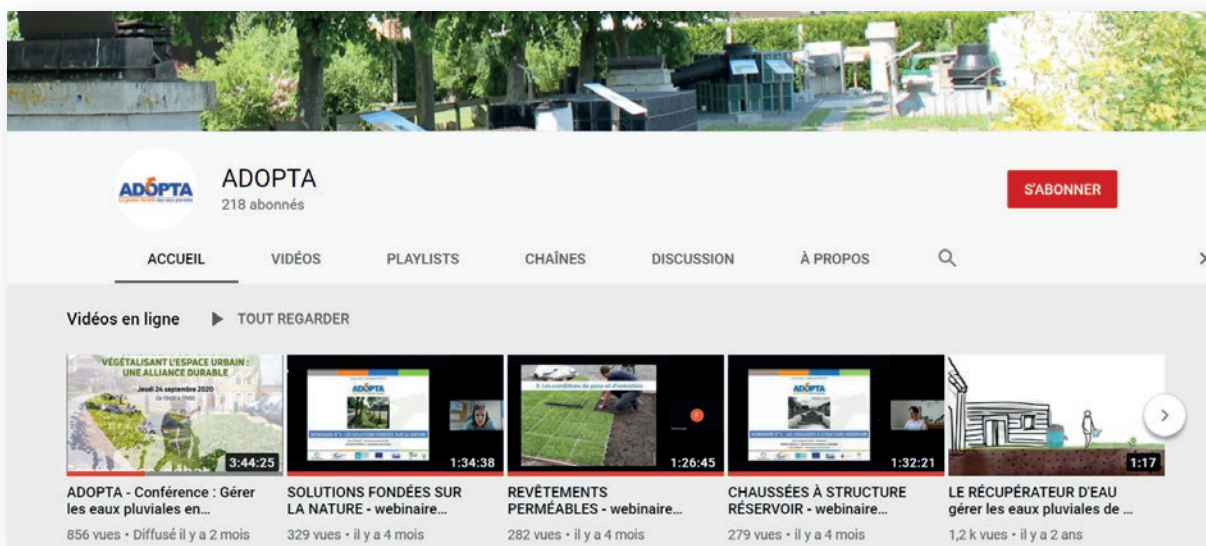


La page Youtube compte à ce jour **222 abonnés**.
Vous y trouverez 14 vidéos :

- Un ensemble de 10 vidéos à destination des particuliers sur la mise en œuvre des techniques alternatives à l'échelle de sa parcelle ;

- Trois vidéos issues des enregistrements des webinaires dispensés par l'ADOPTA en mai et juin 2020 (les chaussées à structure réservoir, les revêtements perméables et les solutions fondées sur la nature).

- Une vidéo issue de l'enregistrement de la conférence débat du 24 septembre 2020 « **Gérer les eaux pluviales en végétalisant l'espace urbain : une alliance durable** ».



LA NEWSLETTER :

Tous les trois mois environ, l'ADOPTA publie une nouvelle newsletter à l'ensemble de ses abonnés et sur les réseaux sociaux (dernières nouvelles, événements à venir, ressources...). Pour l'année 2020, trois newsletters ont été diffusées.

Pensez à vous abonner à notre newsletter !
Ainsi, vous ne passerez plus à côté des événements et des actualités que l'ADOPTA vous propose.
Pour vous inscrire : contact@adopta.fr

INTERVIEWS DIVERSES :

L'ADOPTA a été sollicitée à plusieurs reprises dans le cadre d'interviews :

- Interviews de M. Hérin :
 - Magazine Hydroplus (interviewé par Mme Delmolino)
 - Revue EIN (interviewé par M. Phillipon) ;
 - CYCL'EAU Lille,
 - Environnement Magazine (interviewé par Mme Caroline RICROS - communication)
- Interview de Maëlle Ancelle et Elia Desmot :
 - Gazette des communes - question sur la réglementation et le métier d'animateur eaux pluviales au sein des collectivités (fiche carrière). Interview réalisée par Mme Sylvie LUNEAU - journaliste Environnement Techni'Cités...

REJOIGNEZ-NOUS !

Vous aussi, adaptez votre structure en devenant membre de l'ADOPTA !



Vous souhaitez intégrer un réseau de professionnels, échanger avec d'autres acteurs sur le recours à la gestion durable et intégrée des eaux pluviales dans l'aménagement urbain ? Être accompagné ? Alors, n'hésitez pas, rejoignez l'ADOPTA !

Pour cela, vous pouvez remplir le bulletin d'adhésion en ligne, disponible sur notre site internet : <https://adopta.fr/pourquoi-et-comment-adherer/>

Pour plus d'informations, n'hésitez pas à nous contacter ou à télécharger la plaquette ADOPTA sur les bénéfices d'une adhésion à l'association.

› TARIFS DES COTISATIONS POUR L'ANNÉE 2021

	Catégorie	Nb de salarié	Montant
Collectivités, institutions et assimilés	-	-	350 €
Activités économiques	1	< ou = 10	400 €
	2	10 < nb < ou = 50	500 €
	3	50 < nb < ou = 250	600 €
	4	250 < nb < ou = 1 000	800 €
	5	> 1 000	1 000 €

› EN DEVENANT ADHÉRENT DE L'ADOPTA...

Vous bénéficiez :

- De l'ensemble des documents produits par l'ADOPTA ;
- D'un nouveau réseau de professionnels avec lesquels vous pourrez échanger ;
- D'un accompagnement technique sur vos projets opérationnels ;
- Des informations sur les nouveautés techniques et produits novateurs ;
- De tarifs préférentiels, notamment en matière de formation ;
- Des informations aux différentes manifestations autour de la gestion durable des eaux pluviales ;
- D'un accès à des documents type (CCTP pour études et travaux...) ;
- De notre newsletter.

Vous participez :

- Aux différentes activités de l'association en fonction de votre disponibilité (groupes de travail transdisciplinaires, conférences...) ;
- Aux comités de pilotage sur les programmes de recherche appliquée ;
- Au développement de la culture de la transversalité au sein des organisations ;
- Au déploiement d'une politique volontariste sur la gestion des eaux pluviales.

LISTE DES MEMBRES ADHÉRENTS

A.D.I. Environnement	Communauté de communes Entre Juine et Renarde	PROFIL INGENIERIE
AMIENS METROPOLE	Communauté Urbaine d'Arras	PROTERAM
Agence d'Urbanisme de l'Artois	Communauté Urbaine de Dunkerque	Roannaise de l'eau
Agence Technique Départementale de Dordogne	Commune de Boëseghem	S.E.T
Agglomération de Compiègne	Commune de Condé sur l'Escaut	SAGEBA
Agglomération Grand Soissons	Commune de Tracy-le-Mont	Saint-Dizier Environnement
Agglomération Maubeuge Val de Sambre	Conseil Départemental de l'Allier	SAS DESQUESNES
ALEHO	Conseil Départemental de la Mayenne	SAS OGI - OMNIUM GENERAL
ALISON	Conseil Départemental du Nord	SAS SIMOP France
ALKERN	Conseil Départemental du Pas de Calais	SAS STRATE
ALTEREO	CONSTRU	SCP Bourgogne & Beaucamp
AMODIAG Environnement	Douaisis Agglo	SIA Habitat
ANGERS LOIRE METROPOLE	DYKA	SIARJA
ANTHELYS SAS	EIFFAGE ROUTE	SIAV
APOGEO	Entreprise Jean Lefebvre	SMAV
AQUATIRIS	EQIOM	SIRUS
AREA	FRANKISCHE France	Société d'investissement Grimonprez (SIG / LOG's)
AREZO	GEOMOD	SOGEA NORD
AUDDICE BIODIVERSITE	GEONORD AGE0	SOPREMA SAS
BEAGroupe Pingat	GRAIE	STBM
BERIM	GRAND ANNECY AGGLOMERATION	STRADAL
CEMEX	Grand Calais Terres & Mers	SUEZ CONSULTING/SAFEGE
CCI GRAND LILLE	HYDRO INTERNATIONAL	SUEZ Eau France
CIMBETON	IAO SENN	SYAGE
COLAS	IRH Ingénieur Conseil	SYMSAGEB
Communauté d'Agglomération Béthune Bruay Artois Lys Romane	ITSEP	Syndicat Interdépartemental pour l'Assainissement de l'Agglomération
Communauté d'Agglomération du Beauvaisis	IXSANE	Syndicat Mixte du Parc Naturel Régional Scarpe-Escaut
Communauté d'Agglomération Chauny Tergnier La Fère	JDM EXPERT	Syndicat Mixte du SCOT Grand Douaisis
Communauté d'Agglomération Hénin-Carvin	Le Prieuré	TAUW Environnement
Communauté d'Agglomération La Porte du Hainaut	LORRAINE CONSEILS	TENCATE AQUAVIA SAS
Communauté d'Agglomération Lens-Liévin	MAGEO MOREL ASSOCIES	TPRN
Communauté d'Agglomération du SICOVAL	MAISONS ET CITES	TUBAO
Communauté de communes des Deux Vallées	Mairie de Bugnicourt	URBAFOLIA
Communauté de communes des Portes de la Thiérache	MEA Entreprise	V2R Ingénierie et Environnement
Communauté de communes des Sablons	Métropole Européenne de Lille	VALETUDES
Communauté de communes du Liencourtois	Mission Bassin Minier Nord Pas de Calais	VEOLIA EAU
Communauté de communes du Pays des Sources	NIDAPLAST	VERDI
Communauté de Communes du Pays Noyonnais	NIVOTECH	VERT'ical Nord
Communauté de Communes du Pays de Valois	NOREADE - Régie du SIDEN SIAN	VERTUO
Communauté de communes du Sud Artois	NOREVIE	Ville de Douai
	O2D ENVIRONNEMENT	Ville de Laon
	OFFICE INTERNATIONAL DE L'EAU	Ville de Paris
	POINT P TRAVAUX PUBLICS	Ville des Mureaux
	POLE SYNEO	Jean-Jacques HERIN
	PRHYSE	



ADOPTA

La gestion durable des eaux pluviales

120, rue Gustave Eiffel - 59500 Douai

Tél. 03 27 94 12 41

Courriel : contact@adopta.fr

www.adopta.fr

